

# GUIDE D'ACCOMPAGNEMENT PÉDAGOGIQUE GUIDE D'ÉQUIPEMENT

## BACCALAURÉAT PROFESSIONNEL MÉTIERS DE LA COIFFURE CAP MÉTIERS DE LA COIFFURE



*[entreprise.mma.fr/connexionpro/ouvrir-salon-coiffure.html](http://entreprise.mma.fr/connexionpro/ouvrir-salon-coiffure.html)*

Ce guide pédagogique, proposé par Madame Sabine CAROTTI - IGEN, a été élaboré par :

Marie-Christine BATTIN et Patricia DELOZANNE IEN ET Sciences biologiques, sciences sociales appliquées

Nathalie DELANAUX, Elisabeth GIRARD, Marlène SOUSA ROLO, PLP Coiffure

Il s'appuie aussi sur les comptes rendus des travaux réalisés en ateliers lors du Plan National de Formation « PNF coiffure » qui s'est déroulé le 7 mai 2019.

Ce document est destiné à accompagner les IEN SBSSA et les enseignants dans la mise en œuvre du CAP et du Baccalauréat professionnel Métiers de la coiffure. Il se présente en 2 parties :

A - Guide d'accompagnement pédagogique

B - Guide d'équipement

# Sommaire

## A - Guide d'accompagnement pédagogique

1 - Présentation	Page 4
Eléments de contexte de la rénovation de la filière et de la création du baccalauréat professionnel	
2 - Groupements mathématiques et sciences pour le CAP et BCP* et secteurs de rattachements	Page 5
3 - Grilles horaires et préconisations	Page 6
3a - Pour le CAP	Page 8
3b - Pour le baccalauréat professionnel	
4 - Conditions générales d'exercice communes aux 2 diplômes	Page 10
5 - Plan global de formation	Page 11
6 - Exemple de démarche pédagogique	
6.1 - à partir d'un contexte, de trois situations professionnelles	Page 12
6.2 - exemple de document d'aide à la formalisation	Page 18
7 - Périodes de formation en milieu professionnel – PFMP	Page 24
8 - Chef d'œuvre	Page 24
9 - Co-intervention	Page 27
10 - Sitographie	Page 30
11 - Clefs de lecture pour certains termes utilisés dans les référentiels	Page 31

## B - Guide d'équipement

1 - Equipement individuel	Page 32
2 - Equipement en matériel collectif	Page 33
3 - Espaces pédagogiques et techniques	Page 34
4 - Représentation schématique des espaces de travail	Page 35

# **A - GUIDE D'ACCOMPAGNEMENT PEDAGOGIQUE**

## **CAP Métiers de la coiffure**

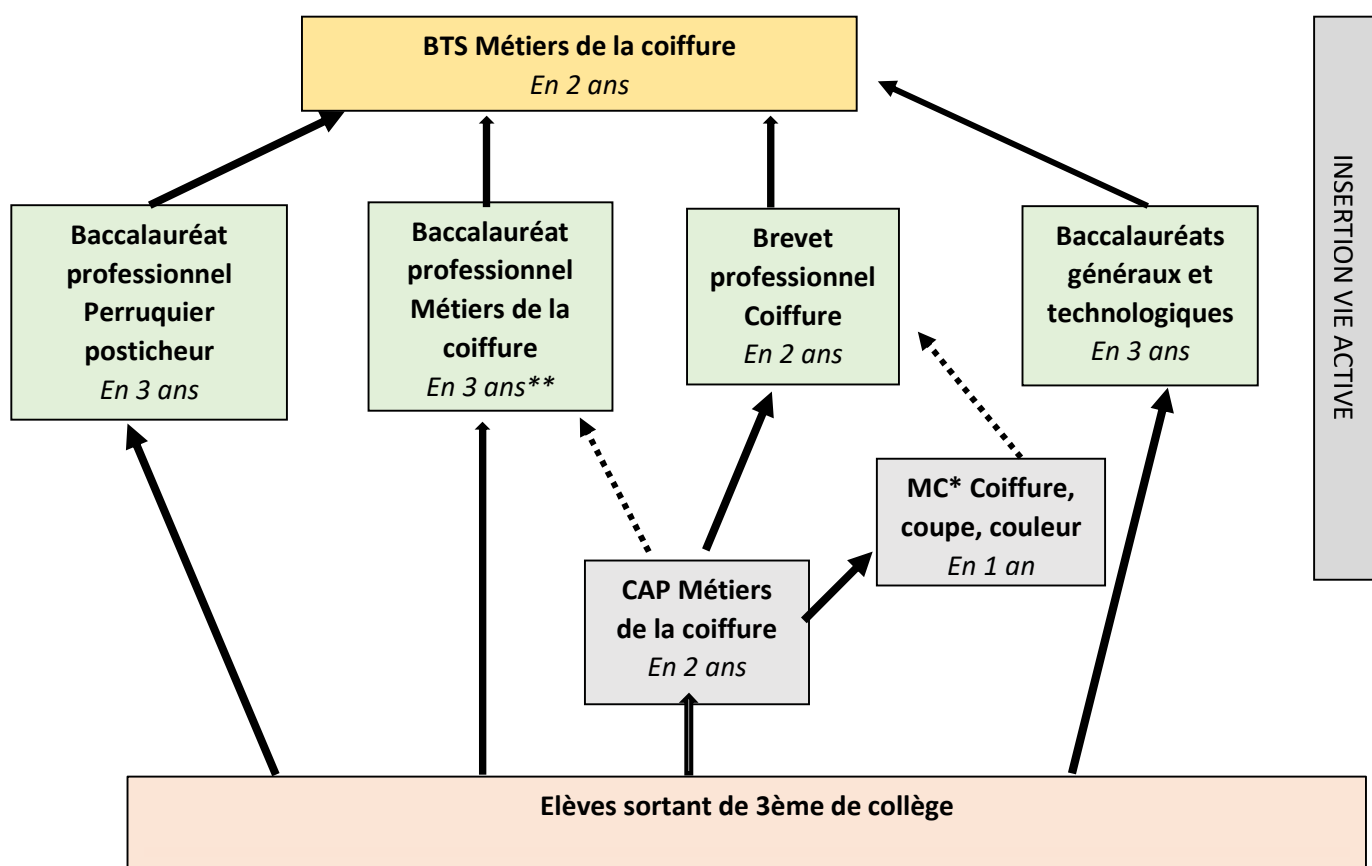
### **Baccalauréat professionnel Métiers de la coiffure**

## 1- Présentation - Eléments de contexte de la rénovation du CAP et de la création du baccalauréat professionnel

Les représentants de la branche professionnelle ont déposé un dossier d'opportunité auprès de la commission professionnelle consultative compétente (19<sup>ème</sup> CPC) pour demander la création d'un baccalauréat professionnel qui jusqu'à ce jour était absent de cette filière de métiers. Dans le même temps, la rénovation du CAP Coiffure a été engagée. Les membres du groupe de travail se sont attachés à co-construire les deux diplômes dans un souci de cohérence permettant les passerelles et les poursuites d'études.

A noter que l'élaboration de ces 2 diplômes a débuté en 2017 en amont de la transformation de la voie professionnelle et s'est terminée en 2019. Les référentiels des 2 diplômes sont écrits en blocs de compétences. Chaque bloc correspond à un pôle de compétences. À un bloc de compétences correspond une unité du diplôme et donc à une épreuve. Les compétences d'un même bloc étant indissociables, il sera donc impossible d'obtenir une partie d'épreuve.

### Schéma de la filière des métiers de la coiffure en 2019 – Diplômes de l'éducation nationale



MC\* = mention complémentaire

\*\* entrée en 1ère BCP possible avec un CAP

————> Parcours habituels

.....> Parcours possibles/Passerelles

Les formations peuvent être suivies sous statut scolaire ou sous statut d'apprenti ou par le biais de la formation continue.

Des passerelles sont possibles pour entrer en première baccalauréat professionnel. (Voir la réglementation générale).

D'autres formations et qualifications hors éducation nationale, existent. Elles sont proposées par le secteur professionnel.

## Définition de l'emploi

Définition de l'emploi en baccalauréat professionnel	Définition de l'emploi en CAP
<p>Le (la) titulaire du baccalauréat professionnel Métiers de la coiffure est un(e) professionnel(le) hautement qualifié(e) spécialisé(e) dans :</p> <ul style="list-style-type: none"><li>• Les techniques de coupe, de forme, de coloration, de coiffage sur une clientèle féminine et masculine</li><li>• L'accueil de la clientèle</li><li>• Le conseil personnalisé pour la vente de prestations et de produits</li><li>• L'animation de l'équipe au sein de l'entreprise</li><li>• La gestion technique, administrative et financière courante d'un salon de coiffure ou d'une activité indépendante</li></ul> <p>L'autonomie et la responsabilité s'exercent dans le cadre défini par le (la) chef(fe) d'entreprise.</p>	<p>Le (la) titulaire du certificat d'aptitude professionnelle Métiers de la coiffure est un(e) professionnel(le) qualifié(e) dans :</p> <ul style="list-style-type: none"><li>• Les techniques de base d'hygiène et de soins capillaires, de coupe, de mise en forme, de coloration, de coiffage sur une clientèle féminine et masculine</li><li>• L'accueil de la clientèle</li><li>• Le conseil et la vente de service et de produits</li></ul> <p>Il (elle) gère son espace de travail et participe aux différentes activités de l'entreprise</p> <p>L'autonomie et la responsabilité s'exercent dans le cadre défini par le (la) chef(fe) d'entreprise</p>

### Les principales différences entre le CAP et le baccalauréat professionnel

Le CAP, diplôme de niveau 3 (ex niveau V), permet l'entrée dans le métier grâce à l'acquisition des compétences professionnelles dites « *de base* ». Il vise soit l'insertion immédiate dans la vie active, soit une poursuite d'étude en mention complémentaire, en brevet professionnel, et éventuellement en première baccalauréat professionnel.

Le titulaire du CAP exerce le plus souvent sous le contrôle d'un professionnel titulaire d'un diplôme de niveau 4 notamment pour le choix et l'usage de certains produits techniques.

Le titulaire du baccalauréat professionnel, conçoit et réalise des coiffures personnalisées, il a des compétences en management d'équipe et en gestion d'un salon.

Il possède des connaissances liées aux enseignements généraux qui lui permettent, entre autres, une poursuite d'étude vers un diplôme de technicien supérieur.

Au fur et à mesure de la formation, une attention toute particulière sera donnée à l'analyse critique du travail réalisé par le développement de la compétence d'auto-évaluation.

Remarque : toutes les compétences décrites dans le référentiel du CAP Métiers de la coiffure sont reprises dans le référentiel du baccalauréat professionnel Métiers de la coiffure.

## 2 - Secteurs de rattachements et groupements mathématiques et sciences pour le CAP et BCP

Le BCP\* Métiers de la coiffure est rattaché au secteur « Production », et au groupement Economie-gestion/physique-chimie.

Le CAP Métiers de la coiffure est rattaché au groupement « n°1 hygiène et santé » pour les mathématiques, sciences physiques et chimiques.

*BCP\*= abréviation de baccalauréat professionnel*

### 3 - Grilles horaires et préconisations

#### 3.1 - Pour le CAP – cf. arrêté du 21 novembre 2018

	PREMIÈRE ANNÉE de CAP			DEUXIÈME ANNÉE de CAP			TOTAL SUR 2 ANS
	Total	Dont en classe entière	Dont en groupe réduit (a)	Total	Dont en classe entière	Dont en groupe réduit (a)	
<b>ENSEIGNEMENTS PROFESSIONNELS</b>	551			494			1 045
Enseignements professionnel (EP)	<b>333,5</b>	<b>58</b>	<b>275,5</b>	<b>312</b>	<b>52</b>	<b>260</b>	<b>645,5</b>
EP + co-inter (b) français (b)	43,5	43,5		39	39	0	82,5
EP + co-inter (b) Maths	43,5	43,5		39	39	0	82,5
Chef d'œuvre(c)	87			78			165
PSE	43,5	0	43,5	26	0	26	69,5
<b>ENSEIGNEMENTS GÉNÉRAUX</b>	246,5			221			467,5
Français, histoire-géographie	43,5	14,5	29	39	13	26	82,5
Enseignement moral et civique	14,5	0	14,5	13	0	13	27,5
Maths - Physique-chimie	43,5	14,5	29	39	13	26	82,5
Langue vivante	43,5	14,5	29	39	13	26	82,5
Arts appliqués et culture art	29	14,5	14,5	26	13	13	55
EPS	72,5	72,5	0	65	65	0	137,5
<b>CONSOLIDATION, ACCOMPAGNEMENT PERSONNALISÉ ET ACCOMPAGNEMENT AU CHOIX D'ORIENTATION</b>	101,5	43,5 (d)	58	91	39	52	192,5
<b>TOTAL</b>	<b>899</b>			<b>806</b>			<b>1705</b>
<b>PFPM</b>	6 à 7 semaines			6 à 7 semaines			12 à 14 semaines

- (a) Horaire donnant droit au doublement de la dotation horaire professeur lorsque le seuil d'effectifs est atteint.  
 (b) La dotation horaire professeur est égale au double du volume horaire élève.  
 (c) Horaire donnant droit au dédoublement de la dotation horaire professeur sans condition de seuil.  
 (d) Dédoublements possibles en fonction des besoins des élèves.

Volume horaire élève identique quelle que soit la spécialité (1705 h).

## Préconisations pour le CAP Métiers de la coiffure

### Répartition des enseignements

Les professeurs de coiffure peuvent enseigner l'ensemble de l'enseignement professionnel (savoir-faire et savoirs associés) des pôles 1 et 2 au regard des limites de connaissances du référentiel.

En fonction de l'organisation interne à l'établissement, un ou deux enseignants de coiffure peuvent intervenir sur une demi-classe. Il est souhaitable de ne pas multiplier le nombre d'intervenants pour un même groupe afin de faciliter la mise en œuvre de l'enseignement par situations contextualisées et de la co-intervention.

Toutefois, en fonction des contraintes locales et des compétences des différents enseignants, des adaptations sont possibles. Un professeur de biotechnologies santé environnement, celui qui enseigne la Prévention Santé Environnement, peut éventuellement être associé à l'équipe. Il pourra traiter certains contenus de biologie appliquée à raison d'un équivalent horaire d'une demi-heure hebdomadaire en première année par exemple, pris sur le volume de l'enseignement du pôle 1. Cet enseignant devra avoir appréhendé l'environnement du secteur de la coiffure et construire une progression en lien étroit avec les contextes professionnels proposés.

Le travail en équipe autour d'un projet prévisionnel de plan global de formation partagé est indispensable.

### Exemple de répartition horaire

#### - En 1<sup>ère</sup> année de CAP :

Enseignement professionnel : 11h30 hebdomadaires dont 2 heures classe entière

Pour le pôle 1, un équivalent temps de 9 heures dont 1 heure classe entière

Pour le pôle 2, un équivalent temps de 2,5 heures dont 1 heure classe entière

#### - En 2<sup>ème</sup> année de CAP :

Enseignement professionnel : 12 heures hebdomadaires dont 2 heures classe entière

Pour le pôle 1, un équivalent temps de 10 heures dont 1 heure classe entière

Pour le pôle 2, un équivalent temps de 2 heures dont 1 heure classe entière

A ces durées s'ajoutent au temps des enseignants d'enseignement professionnel :

- 1,5 heures de co-intervention avec l'enseignant de français

- 1,5 heures de co-intervention avec l'enseignant de mathématiques

- 1 à 2 heures (sur 3) pour le chef d'œuvre, en fonction des projets envisagés

Les professeurs d'enseignement professionnel peuvent intervenir en plus des volumes ci-dessus, sur le volume horaire dédié à l'accompagnement personnalisé et à l'accompagnement au choix d'orientation.

### Accueil clientèle :

En classe de 2<sup>ème</sup> année, afin de favoriser la complémentarité entre les 2 pôles, des activités avec un accueil d'une clientèle extérieure sont préconisées sans dépasser 4 heures hebdomadaires. Il est nécessaire de privilégier l'acte pédagogique et non la prestation de service.

### 3.2 - Pour le baccalauréat professionnel cf. Arrêté du 21 novembre 2018

	Seconde Professionnelle 30 semaines	Première Professionnelle 28 semaines	Terminale Professionnelle 26 semaines	Total sur 3 ans
<b>ENSEIGNEMENTS PROFESSIONNELS</b>	450	420	390	1 260
<b>Enseignement professionnel</b>	<b>330</b>	<b>266</b>	<b>260</b>	<b>856</b>
EP et français en co- intervention (a)	30	28	13	71
EP et maths-sciences en co-intervention (a)	30	14	13	57
Réalisation d'un chef d'œuvre	-	56	52	108
Prévention-santé- environnement	30	28	26	184
Economie-gestion	30	28	26	84
<b>ENSEIGNEMENTS GÉNÉRAUX</b>	360	336	299	995
Français, histoire- géographie et EMC	105	84	78	267
Mathématiques	45	56	39	140
Langue vivante A	60	56	52	168
Physique - chimie	45	42	39	126
Arts appliqués et culture artistique	30	28	26	84
EPS	75	70	65	210
<b>CONSOLIDATION, A.P ACCOMP. ORIENT.</b>	90	84	91	265
<b>TOTAL DES HEURES</b>	<b>900</b>	<b>840</b>	<b>780</b>	<b>2 520</b>
PFMP	4 à 6 semaines	6 à 8 semaines	8 semaines	18 à 22 semaines

Une répartition hebdomadaire pour l'enseignement professionnel se traduit ainsi :

	Seconde Professionnelle	Première Professionnelle	Terminale Professionnelle
<b>ENSEIGNEMENTS PROFESSIONNELS totaux</b>	15	16	15
<b>Enseignement professionnel</b>	<b>11</b>	<b>9,5</b>	<b>10</b>
EP et français en co- intervention	1	1	0,5
EP et mathématiques- sciences en co- intervention	1	0,5	0,5
Réalisation d'un chef d'œuvre	0	2	2
Prévention-santé- environnement*	1	1	1
Economie-gestion*	1	1	1

\* Se référer aux programmes d'enseignements généraux



## Organisation des enseignements

En BCP, les enseignants de coiffure interviennent très majoritairement pour la mise en œuvre des compétences des 3 pôles, cependant :

- Un enseignant d'économie-gestion, (nécessairement celui qui enseigne l'économie-gestion programme EG), intervient pour certains contenus des pôles 2 et surtout du pôle 3. Ainsi, il conviendra de construire le plan de formation en étroite complémentarité entre l'enseignant d'économie-gestion et l'enseignant de coiffure afin de déterminer ce qui relève de la responsabilité de l'un ou de l'autre et d'adapter le volume horaire dédié à chacun en conséquence.
- Un enseignant de biotechnologies santé environnement, (nécessairement celui qui enseigne la PSE), peut être associé à l'équipe. Il pourra traiter certains contenus de biologie appliquée à raison d'un équivalent horaire d'une trentaine d'heures sur le cycle (soit l'équivalent d'une demi-heure maximum hebdomadaire, en seconde et en première ou par des interventions ponctuelles sur certains contenus).

À titre indicatif les temps de formation destinés à l'acquisition des compétences des 3 pôles sont estimés à :

	2 <sup>nd</sup> e BCP	1 <sup>ère</sup> BCP	T <sup>ale</sup> BCP
<b>Pôle 1</b> PLP Coiffure + <b>éventuellement</b> PLP BSE	9h	8,5h	9h
<b>Pôle 2</b> PLP Coiffure + <b>éventuellement</b> PLP vente ou économie-gestion	1h	0,5h	0,5h
<b>Pôle 3</b> PLP coiffure + PLP économie-gestion	1h	0,5h	0,5h

### Points de vigilance :

- Ces horaires sont des volumes estimatifs de durée pour enseigner les contenus de chacun des pôles et sont répartis entre les enseignants les ayant en responsabilité.
- Un même enseignant n'est pas nécessairement affecté à un pôle
- À ces volumes s'ajoutent les heures de co-intervention, de chefs d'œuvre et d'accompagnement

### Accueil clientèle :

Un temps destiné à l'accueil d'une clientèle extérieure est préconisé à partir de la classe de 1<sup>ère</sup> BCP, sans dépasser 4 heures hebdomadaires. Il est nécessaire de privilégier l'acte pédagogique et non la prestation de service.

## 4 - Les conditions générales d'exercice communes aux 2 diplômes

Elles sont systématiquement et de manière permanente, mises en œuvre au travers de toutes les activités.

**Le (la) coiffeur/coiffeuse doit s'attacher à :**

- **Respecter la réglementation et les normes en vigueur ;**
- **Adopter des comportements et des attitudes conformes, en vue de garantir l'hygiène, la santé et la sécurité de tous ;**
- **Utiliser des produits capillaires conformes à la réglementation ;**
- **Exploiter des outils informatiques et logiciels professionnels ;**
- **Adopter une démarche respectueuse de l'environnement ;**
- **Prendre en compte le contexte professionnel et économique dans lequel il évolue\*.**

**Le (la) coiffeur/coiffeuse agit dans le respect du bien-être et du confort de sa clientèle dans le but d'entretenir et d'embellir la chevelure.**

**Le (la) coiffeur/coiffeuse adopte une présentation soignée, ainsi que des attitudes civiques et professionnelles dont l'écoute, la courtoisie, l'empathie et la discrétion. Il (elle) est capable de s'intégrer dans son environnement professionnel.**

\* compétence à développer uniquement en BCP

Point de vigilance : Il est nécessaire d'aborder les risques professionnels et la démarche respectueuse de l'environnement dès le début de la formation et tout au long de la formation avec le repérage des dangers, des pollutions dans le salon et les mesures de prévention à respecter.

Ces enseignements ne sont pas dissociés des enseignements professionnels, ils sont développés par l'enseignant de coiffure. Le lien doit être fait avec la discipline prévention santé environnement.

### Point de vigilance concernant la touche d'essai relative à l'utilisation des produits de coloration capillaire

La pratique de la touche d'essai n'est plus obligatoire, cependant de nombreuses notices de protocoles d'application la préconisent. En conséquence, le protocole de réalisation de la touche doit être enseigné au cas où un client souhaiterait en bénéficier. (Partie S1.4.3 du référentiel BCP et S1.3.2.3 du référentiel du CAP).

*Information complémentaire*

« Une réunion s'est tenue au ministère de l'éducation nationale DGESCO A2-3 en décembre 2016 sur la question de l'obligation ou non de réaliser une touche d'essai lors de l'utilisation des produits de coloration capillaire.

*Les personnes qualifiées ont fait part des évolutions de la réglementation liée à l'usage des produits cosmétiques.*

*Il convient de se référer au règlement cosmétique européen applicable depuis juillet 2013, mais aussi au décret n°2003-462 du 21 mai 2003 qui abroge l'article R.5221 du code de la santé publique => **la touche d'essai a perdu son caractère obligatoire.***

*Toutefois, elle reste fortement conseillée par certains fabricants ou si le client souhaite une touche d'essai.*

*Les nouvelles directives imposent entre autres :*

- *que le client soit informé des risques possibles de réactions allergiques,*
- *que le coiffeur ait vérifié que l'étiquetage soit conforme aux exigences posées par la réglementation,*
- *que le produit soit utilisé dans les conditions normales d'utilisation prescrites par le fabricant*

*Ces dispositions réglementaires ont un impact sur les diplômes de la coiffure, le principe et le protocole de la touche d'essai doivent toujours être enseignés conformément aux contenus des référentiels, puisque les jeunes en formation peuvent être amenés à réaliser des touches d'essai, le client doit être informé des risques, une touche d'essai doit lui être proposée, mais sa réalisation n'est plus obligatoire ».*

## 5 – Plan global de formation

### **Le contexte décrit l'environnement dans lequel s'inscrivent les situations professionnelles.**

Le contexte doit appartenir à l'un des secteurs dans lesquels les élèves pourront s'insérer [salon de coiffure (petite ou grande structure), établissements divers dans lesquels sont mises en œuvre des prestations de coiffure, milieux du spectacle et de la mode, entreprise de production et de distribution de produits capillaires].

Selon les compétences ciblées, ils doivent pouvoir y repérer le type de structure, les caractéristiques liées au personnel qui y travaille, les horaires de travail, les matériels et équipements à disposition ...

Un dossier technique (plan de la structure, règlement intérieur, organigramme...) peut étayer le contexte professionnel.

### **La situation précise un ensemble de conditions dans lesquelles une personne se trouve.**

En fonction du niveau de la formation CAP ou BCP, de la programmation dans le cycle de formation, avant ou après une PFMP, on s'attachera à proposer au début des situations simples (une tâche à réaliser), qui évolueront vers des situations de plus en plus complexes (plusieurs tâches à réaliser) au fur et à mesure de l'avancement dans la formation.

La situation professionnelle fournit des informations qui doivent permettre la réalisation de tâches ou d'activités. La situation correspond à la commande faite et mentionne ce qui est à réaliser. Elle s'appuie sur le référentiel des activités professionnelles.

La formulation de la situation devra placer l'élève en position de coiffeur plutôt qu'en position de stagiaire, afin qu'il se projette réellement en « situation métier ».

Les informations données peuvent évoluer afin d'amener l'élève à devenir de plus en plus autonome.

La situation professionnelle permet de susciter des interrogations. Elle met l'élève en situation d'analyse, de réflexion et de réalisation.

La situation professionnelle peut prendre en compte les prérequis ou mobiliser des compétences acquises dans un autre pôle. (Par exemple la compétence « élaborer un diagnostic » du pôle 1, peut être mobilisée dans le pôle 2 « réaliser la vente »).

### **Démarche de construction des contextes et des situations professionnelles.**

**La description du contexte, mais aussi de la ou des situations, va déterminer les savoir-faire, les savoirs associés et les attitudes qui vont être abordés durant la séquence, pour développer la ou les compétence(s) visée(s).**

Pour élaborer le contexte et la ou les situation(s) professionnelle(s), plusieurs démarches sont possibles ; il est cependant pertinent de partir des compétences.

**Pour cela l'équipe pédagogique repère, dans le référentiel, des compétences à développer puis détermine les savoir-faire, les attitudes et les savoirs associés qui seront abordés durant la séquence.**

A partir de ces choix, l'équipe pédagogique rédige le contexte professionnel. En fonction de la répartition des contenus, les enseignants, construisent les situations professionnelles liées à ce contexte.

Il est pertinent de proposer plusieurs contextes dans l'année. Pour chacun, plusieurs situations sont décrites.

Une situation peut être exploitée par un ou plusieurs enseignants en fonction des contenus du référentiel, retenus.

Cette approche pédagogique, par compétences, qui s'appuie sur des situations professionnelles contextualisées permet un ancrage professionnel, facteur de motivation de l'élève.

## Plan global de formation

**L'organisation des contenus de formation doit être formalisée dans un plan global de formation** (appelé aussi stratégie globale de formation, projet global de formation ou projet pédagogique de formation). Elle s'appuie sur la réflexion de l'équipe pédagogique.

Le plan global de formation est construit pour le cycle de formation.

Il précise :

- la planification des temps de formation en établissement scolaire et en milieu professionnel (PFMP) ;
- les contextes et situations ;
- les savoirs associés au regard des savoir-faire (et des situations contextualisées) quel que soit la modalité de mise en œuvre ;
- les périodes des CCF ;
- les périodes de congés scolaires.

## 6 - Exemple de démarche pédagogique (mise en œuvre en CAP et transposable en BCP)

### 6.1 - A partir d'un contexte donné et de 3 situations professionnelles

**Concernant l'exemple développé à la page suivante, les éléments ci-dessous sont à prendre en compte.**

« SP » est l'abréviation de « situation professionnelle »

Il est important de préciser qu'il s'agit ici d'un **exemple de démarche**. Il n'est pas nécessairement modélisable dans tous les établissements, car dépendant des organisations locales liées aux répartitions des services entre les membres de l'équipe pédagogique.

Dans ces propositions, tous les composants de la compétence et des savoirs associés ne sont volontairement pas abordés.

Par exemple, pour la SP2, compétence C2-1 et C2-2... le choix est fait d'aborder uniquement les tablettes et les écrans comme matériels de communication.

Les temps dédiés aux évaluations sont intégrés dans les temps donnés.

**L'écueil serait de vouloir traiter l'intégralité d'une compétence et des savoirs associés dans une unique situation professionnelle.**

Pour expliquer la lecture d'exemple :

- Les contenus du référentiel qui ne sont pas abordés dans la situation donnée, sont barrés. Ils seront traités lors d'une autre SP.

- Dans le cas où les savoir-faire sont tous abordés, seule la compétence est mentionnée.

Les prérequis ou les compétences non abordées lors de la situation professionnelle sont en caractères *italique* ou ~~barré~~.

**Contexte 3 :**

Le salon « Il ou Elle » est situé dans une zone touristique balnéaire. Annabelle, propriétaire, vient de modifier la vitrine du salon de coiffure pour attirer une nouvelle clientèle. Elle a aussi investi dans du matériel de mise en forme durable et une gamme de produits capillaires pour homme.

L'équipe est composée d'Annabelle, titulaire d'un BP, et d'une salariée. Ce salon accueille une clientèle mixte, sans rendez-vous du mardi au jeudi et sur rendez-vous en fin de semaine.



Extrait du site Internet du salon

<http://ilouelle-preseau.com/>

**Il ou Elle, salon de coiffure mixte vous accueille dans une ambiance moderne et chaleureuse.**

*L'ensemble de nos prestations (coupes, brushing, colorations, mèches, balayages, soins capillaires, ...) sont réalisées dans le plus grand respect de vos cheveux.*

*Nous utilisons uniquement des produits haut de gamme.*

*L'équipe vous accueillera sur RDV et vous conseillera pour votre plus grande satisfaction.*

**Situation professionnelle 3-1**

Vous accueillez Madame Marciano, nouvelle cliente, attirée par la vitrine présentant la nouvelle tendance du service forme. Elle souhaite réaliser une mise en forme durable.

**Situation professionnelle 3-2**

En ce début de semaine, Mme Shine, en vacances pour quelques jours dans sa résidence secondaire dans la station, vient pour la première fois au salon. Elle souhaite une coupe et un coiffage.

En consultant la tablette mise à sa disposition, elle est attirée par un carré plongeant.

Mme Shine souhaite également intensifier le reflet cuivré de sa chevelure.

A la fin de la prestation, Mme Shine demande la carte de visite du salon pour pouvoir reprendre rendez-vous prochainement par téléphone.

**Situation professionnelle 3-3**

M. Martin a rendez-vous pour une coupe avec fondu de nuque.

Il indique que depuis quelques temps, ses cheveux sont lourds, manquent de brillance et demandent à être lavés plusieurs fois par semaine.

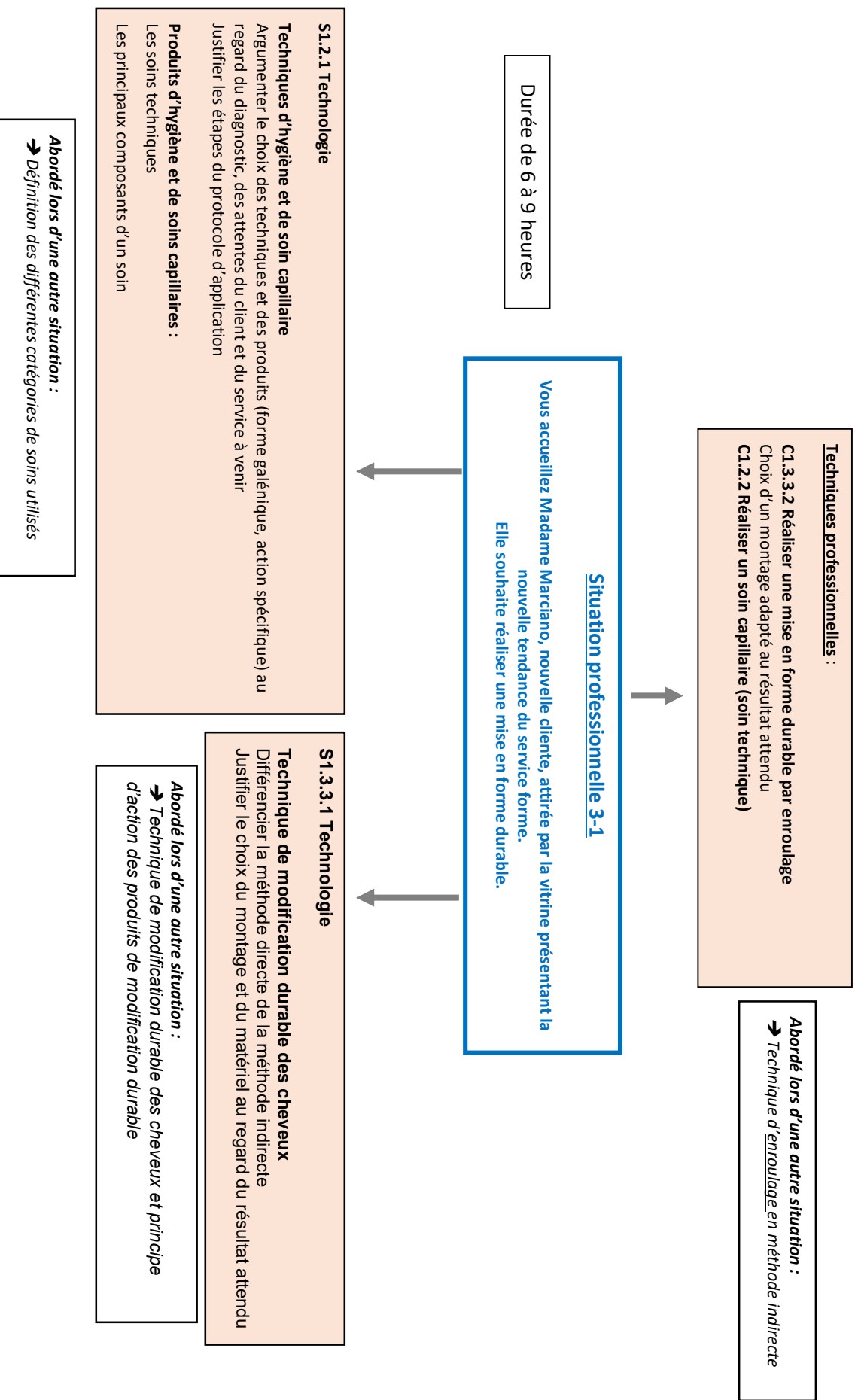
Il précise qu'il souhaiterait utiliser des produits pour mettre en valeur son coiffage.

**Légende :**

Pôle 1

Pôle 2

« Document professeur »





**Techniques professionnelles :**  
**C1.3.1.1 Réaliser une coupe femme : le carré plongeant**

### S1.3.1.2 Technologie

**Principes généraux de la coupe féminine :**

- Caractériser la coupe « carré plongeant »
  - ~~Identifier les combinaisons de coupes possibles à partir de visuels\*~~
  - Proposer, pour la coupe « carré plongeant », un protocole de réalisation
  - Schématiser sur gabarits les principales étapes de cette coupe
  - Citer les points de contrôle nécessaires à l'auto-évaluation et à la réussite de la réalisation
  - Citer les propriétés des cheveux sollicitées lors de la réalisation d'une coupe et les mettre en relation avec l'incidence sur le résultat
  - ~~Caractériser les termes : couper, texturiser, réaliser des finitions\*~~
- Outils de coupe :**
- Proposer, en fonction du résultat souhaité, les outils nécessaires à la réalisation sur cheveux secs ou humides

Durée de 12 à 15 heures

### Situation professionnelle 3-2

En ce début de semaine, Mme Shine, en vacances pour quelques jours dans sa résidence secondaire dans la station, vient pour la première fois au salon. Elle souhaite une coupe et un coiffage. En consultant la tablette mise à sa disposition, elle est attirée par un carré plongeant. Mme Shine souhaite également intensifier le reflet cuirvé de sa chevelure. A la fin de la prestation, Mme Shine demande la carte de visite du salon pour pouvoir reprendre rendez-vous prochainement par téléphone.

### S1.3.2.1 Biologie appliquée

#### Cycles pilaires

- Décrire le cycle pilaire
- Indiquer les facteurs influençant les cycles pilaires (vascularisation, innervation, âge, alimentation, pathologie, hérédité, facteurs environnementaux, ...)

#### Cheveu : Structure

- Identifier les différentes parties du follicule pileux et la tige pilaire
- Caractériser la structure et l'ultrastructure des cellules qui composent le cheveu

### Compétences C2.1.3 Prendre un rendez-vous et Savoirs associés S2.1/S2.2

#### Prise de rendez-vous

- Identifier et comparer les différentes méthodes de prises de rendez-vous (physique, téléphonique, en ligne)

#### Matériels au service de la communication et de la vente

- Indiquer l'intérêt de l'utilisation de différents matériels de communication (ordinateurs et logiciels professionnels, tablettes, écrans) dans des situations données

- Techniques professionnelles :**
- C1.3.2.1 Réaliser une coloration**
- Application des colorants semi-permanents
  - Protocole
  - Utilisation des produits
  - ~~Choix et~~ Utilisation des matériels en fonction de la technique mise en œuvre
  - Contrôle du résultat

- S1.3.2.2 Technologie**
- Produits colorants : colorants semi-permanents
- Caractériser les produits de modification de la coloration semi-permanente (formes galéniques, propriétés)
  - Indiquer le rôle des principaux composants des colorants semi-permanents
  - Indiquer l'effet recherché et expliquer le mode d'action des colorants semi-permanents
  - Citer les propriétés des cheveux sollicitées lors de la modification de la couleur et les mettre en relation avec l'incidence sur le résultat.
  - Exploiter les règles de la colorimétrie : principes de superposition et de neutralisation
  - Justifier le choix des produits au regard du résultat attendu

- Techniques professionnelles :**
- C1.3.3.1 Réaliser une mise en forme temporaire et un coffrage par brushing sur une coupe « carré plongeant »**
- Choix de la technique
  - Choix des matériels
  - ~~Utilisation des produits de construction~~
  - Techniques de mise en forme, sur cheveux humides prenant en compte la nature, les implantations et la longueur des cheveux
  - Contrôle du résultat
  - ~~Réactions face aux situations inattendues~~
- C1.3.3.3 Réaliser un coffrage**
- Choix de la ou des technique(s)
  - ~~Choix et utilisation des produits de finition et des outils~~
  - Equilibre des volumes
  - Finitions
  - Contrôle du résultat

- S1.3.3.1 Technologie**
- Techniques de modification temporaire des cheveux : brushing
- Justifier le choix d'une technique de mise en forme temporaire et de coffrage pour un résultat souhaité
  - Préciser le protocole mis en œuvre pour le résultat attendu
  - Identifier les points de contrôle nécessaires à l'auto-évaluation et à la réussite de la réalisation
  - Proposer des solutions de remédiations en cas d'écart entre le résultat obtenu et le résultat attendu
- Outils et appareils de mise en forme temporaire et de coffrage**
- Proposer, en fonction du résultat souhaité, les matériels nécessaires à la réalisation sur cheveux humides

### **Abordé lors d'une autre situation**

- C1.3.1.1 Réaliser une coupe femme + S1.3.1.1 Technologie**
- Différents types de coupes (coupes pleines, coupes dégradées)
  - Outils de coupe : fonction, utilisations possibles, principaux éléments de l'outil, règles de sécurité
- C1.3.3.1 Mise en forme temporaire + S1.3.3.1 Technologie**
- Caractéristiques de différentes mises en forme temporaires
  - Principe de la modification temporaire du cheveu en s'appuyant sur son ultrastructure et ses propriétés
  - Outils et appareils de mise en forme temporaire et de coffrage



**Techniques professionnelles :**

**C1.3.1.2 Réaliser une coupe homme avec fondu de nuque**

**C1.3.3.1 Réaliser une mise en forme temporaire**  
=> aux doigts, brushing

**C1.3.3.3 Réaliser un coiffage**  
=> pour une mise en forme aux doigts, brushing

Durée de 12 à 15 heures

**Situation professionnelle 3-3**

M. Martin a rendez-vous pour une coupe avec fondu de nuque. Il indique que depuis quelques temps, ses cheveux sont lourds, manquent de brillance et demandent à être lavés plusieurs fois par semaine. Il précise qu'il souhaiterait utiliser des produits pour mettre en valeur son coiffage.

**S1.3.1.2 Technologie**

**Principes généraux de la coupe masculine**

- Proposer, pour la coupe homme avec fondu de nuque, un protocole de réalisation
- Schématiser sur gabarits les principales étapes de cette coupe
- Citer les points de contrôle nécessaires à l'auto-évaluation et à la réussite de la réalisation

**Outils de coupe : rasoirs**

- Présenter les rasoirs / Proposer, en fonction du résultat souhaité, les outils nécessaires à la réalisation sur cheveux secs ou humides

**S1.3.1.3 Santé et sécurité au travail**

**Risques de coupure**

A partir de situations professionnelles données :

- Repérer le risque professionnel lié à l'activité / - Proposer des remédiations en matière de prévention

**S1.3.3.1 Technologie**

**Produits de mise en forme temporaire et de coiffage : produit de finition**

Définir un produit de construction et de finition  
Caractériser les produits **de finition** (propriétés et effets sur la fibre capillaire)  
Identifier les formes galéniques / Justifier la sélection de produits au regard du résultat attendu  
Énoncer les conséquences possibles d'une mise en œuvre inadaptée (geste et produit) sur le résultat attendu / Identifier les mesures de prévention et de protection à prendre lors de l'utilisation des aérosols (en lien avec S1.3.2.3)

**S1.1.1 Biologie appliquée**

**Anomalies du cuir chevelu**

- Indiquer les signes caractéristiques des principales anomalies du cuir chevelu : hyper et hypo séborrhées

**Productions et annexes cutanées**

- Citer et repérer sur un schéma : cheveu, glande sébacée et sudoripare, muscle horripilateur
- Indiquer le rôle de la glande sébacée et des glandes sudoripares
- Indiquer les facteurs de variation de la sécrétion du sébum et de la sueur

**Abordé lors d'une autre situation :**

**S1.2.1. Technologie**

→ **Produits d'hygiène et de soins capillaires : les shampoings :**  
(Différentes catégories de shampoings utilisés, principaux composants)

**C2.2.1 Formuler un conseil**

**C.2.1.2 Recueillir les attentes du (de la) client(e)**

\*\*\*\*\*

**S2.1/S2.2 : Savoirs associés aux compétences C2.1 et C2.2**

Techniques de communication :

- Éléments favorisant la communication
- Présenter les moyens favorisant la communication (écoute active, questionnement, reformulation ...)

Différentes étapes de l'acte de vente

- Énoncer les différents types de questionnement et préciser leurs intérêts
- Lister les éléments à prendre en compte pour un conseil argumenté

**6.2 - Exemples de document** pouvant être utilisé pour formaliser la situation contextualisée et les compétences visées dans le cadre du projet global de formation

**CAP MÉTIERS DE LA COIFFURE** (*document professeur*)

**- POLE 1 - FICHE SITUATION CONTEXTUALISEE n° ... -**

**RÉALISATION DE PRESTATIONS DE COIFFURE**

<b>Contexte professionnel n° ....</b> <i>Libellé du contexte professionnel (qui peut être identique à celui du pôle 2)</i>		<b>Planification dans le temps de la situation professionnelle</b>	
<b>Situation professionnelle n° ....</b> <i>Libellé de la situation professionnelle</i>		<input type="checkbox"/> Première année <input type="checkbox"/> Deuxième année <b>Nombre de semaines, dédié à la situation :</b> ..... semaines <b>Période du ..... au .....</b> <b>Durée hebdomadaire dédiée à la situation (savoir-faire + savoirs associés) : ... heures</b>	
<b>Secteur concerné</b>			
<input type="checkbox"/> Salon de coiffure <input type="checkbox"/> Centre d'esthétique avec activité de coiffure <input type="checkbox"/> Entreprise de coiffure à domicile <input type="checkbox"/> Salon itinérant <input type="checkbox"/> Établissement avec activités de coiffure intégrées : <input type="checkbox"/> de soins, de cure, de convalescence <input type="checkbox"/> hébergement personnes âgées ... <input type="checkbox"/> établissement de tourisme, centre de vacances <input type="checkbox"/> .....		<input type="checkbox"/> Indépendant <input type="checkbox"/> Franchisé, affilié  <input type="checkbox"/> Homme <input type="checkbox"/> Femme <input type="checkbox"/> Mixte	
<b>Activité(s)</b>			
<input type="checkbox"/> Coupe homme <input type="checkbox"/> Coupe femme <input type="checkbox"/> Diagnostic <input type="checkbox"/> Shampoing, soin <input type="checkbox"/> Mise en forme et coiffage <input type="checkbox"/> Couleur et effet de couleur <input type="checkbox"/> Mise en forme durable <input type="checkbox"/> Vente de produits cosmétiques <input type="checkbox"/> Vente de matériels professionnels <input type="checkbox"/> .....			
<b>Compétence globale : REALISER DES PRESTATIONS DE COIFFURE</b>			
<b>Compétences détaillées visées</b>		<b>Tâches à réaliser (en référence au RAP)</b>	
C ...			
C ...			

- **Prérequis :**

**Savoirs associés du PÔLE 1**

<b>Technologie</b>	<b>Biologie appliquée</b>	<b>Hygiène en milieu professionnel</b>	<b>Santé et sécurité au travail</b>	<b>Environnement professionnel</b>
S1...	S1...	S1...	S1...	S1...

**Co-intervention en Mathématiques**

**Programme de mathématiques :**

<b>Savoir-faire du pôle 1 : C ....</b>				
<b>Technologie</b>	<b>Biologie appliquée</b>	<b>Hygiène en milieu professionnel</b>	<b>Santé et sécurité au travail</b>	<b>Environnement professionnel</b>
S1...	S1...	S1...	S1...	S1...

**Co-intervention en Français**

**Programme de français :**

<b>Savoir-faire du pôle 1 : C ....</b>				
<b>Technologie</b>	<b>Biologie appliquée</b>	<b>Hygiène en milieu professionnel</b>	<b>Santé et sécurité au travail</b>	<b>Environnement professionnel</b>
S1...	S1...	S1...	S1...	S1...

**- POLE 1 - FICHE SITUATION CONTEXTUALISEE n° ... -**

**RÉALISATION DE PRESTATIONS DE COIFFURE**

<u>Contexte professionnel n° ....</u>	Planification dans le temps, de la situation professionnelle
<i>Libellé du contexte professionnel</i>	<b>Année de formation</b> <input type="checkbox"/> Première année
<u>Situation professionnelle n° ....</u>	<input type="checkbox"/> Deuxième année
<i>Libellé de la situation professionnelle</i>	<b>Période</b> <b>du .....</b> <b>au .....</b>

**ANALYSE DE LA SITUATION CONTEXTUALISÉE**

Secteur(s) concerné(s) (à cocher)	
<input type="checkbox"/> Salon de coiffure <input type="checkbox"/> Centre d'esthétique avec activité de coiffure <input type="checkbox"/> Entreprise de coiffure à domicile <input type="checkbox"/> Salon itinérant <input type="checkbox"/> Établissement avec activités de coiffure intégrées : <input type="checkbox"/> de soins, de cure, de convalescence <input type="checkbox"/> hébergement personnes âgées ... <input type="checkbox"/> établissement de tourisme, centre de vacances <input type="checkbox"/> .....	<input type="checkbox"/> Indépendant <input type="checkbox"/> Franchisé, affilié  <input type="checkbox"/> Homme <input type="checkbox"/> Femme <input type="checkbox"/> Mixte

Activité(s) concernée(s) (à cocher)			
<input type="checkbox"/> Coupe homme	<input type="checkbox"/> Coupe femme	<input type="checkbox"/> Diagnostic	<input type="checkbox"/> Shampoing, soin
<input type="checkbox"/> Mise en forme et coiffage	<input type="checkbox"/> Couleur et effet de couleur	<input type="checkbox"/> Mise en forme durable	
<input type="checkbox"/> .....			

**Ce qui va être abordé pour cette situation contextualisée**

Savoir-faire	Savoirs associés

Co-intervention : ...

Fonction dans l'entreprise :

**RELATION CLIENTÈLE ET PARTICIPATION À L'ACTIVITÉ DE L'ENTREPRISE**

*Document à utiliser pour formaliser la situation contextualisée et les compétences visées dans le cadre du projet global de formation*

<b>Contexte professionnel n° ...</b>		<b>Planification dans le temps de la situation professionnelle</b>	
<i>Libellé du contexte professionnel (qui peut être identique à celui du pôle 1)</i>		<input type="checkbox"/> Première année <input type="checkbox"/> Deuxième année	
<b>Situation professionnelle n° ...</b>		<b>Nombre de semaines, dédié à la situation :</b> ... <u>semaines</u>  <b>Période du ..... au .....</b>  <b>Durée hebdomadaire dédiée à la situation (savoir-faire + savoirs associés) :</b> ... heures	
<b>Situation professionnelle n° ...</b>			
<i>Libellé de la situation professionnelle</i>			
<b>Secteur concerné</b>			
<input type="checkbox"/> Salon de coiffure <input type="checkbox"/> Entreprise de coiffure à domicile <input type="checkbox"/> Entreprises de distribution de produits et matériels de coiffure <input type="checkbox"/> Établissement avec activités de coiffure intégrées : <input type="checkbox"/> de soins, de cure, de convalescence <input type="checkbox"/> hébergement personnes âgées ... <input type="checkbox"/> établissement de tourisme, centre de vacances <input type="checkbox"/> .....		<input type="checkbox"/> Centre d'esthétique avec activité de coiffure <input type="checkbox"/> Salon itinérant  <input type="checkbox"/> Indépendant <input type="checkbox"/> Franchisé, affilié  <input type="checkbox"/> Homme <input type="checkbox"/> Femme <input type="checkbox"/> Mixte	
<b>Activité(s)</b>			
<input type="checkbox"/> Accueil de la clientèle <input type="checkbox"/> Conseil et vente de prestations, de produits <input type="checkbox"/> Valorisation des produits dans l'espace de vente <input type="checkbox"/> .....		<input type="checkbox"/> Gestion des rendez-vous <input type="checkbox"/> Conseil et vente de matériels professionnels <input type="checkbox"/> Participation à la gestion des stocks	
<b>Compétence globale :</b>			
<b>ÉTABLIR UNE RELATION AVEC LA CLIENTÈLE ET PARTICIPER À L'ACTIVITÉ DE L'ENTREPRISE</b>			
<b>Compétences détaillées visées</b>		<b>Tâches à réaliser (en référence au RAP)</b>	
C ...			
C ...			
C ...			

**Prérequis :**

**Savoirs associés du PÔLE 2**

S2...

**Co-intervention en Mathématiques**

**Programme de mathématiques :**

**Savoir-faire et/ou savoirs-associés du pôle 2**

C2 ...

S2...

**Co-intervention en Français**

**Programme de français :**

**Savoir-faire et/ou savoirs-associés du pôle 2**

C2 ...

S2...

**CAP MÉTIERS DE LA COIFFURE (document élève)**

- POLE 2 - FICHE SITUATION CONTEXTUALISEE n° ... -

**RELATION CLIENTÈLE ET PARTICIPATION À L'ACTIVITÉ DE L'ENTREPRISE**

<b>Contexte professionnel n° ...</b>	<b>Planification dans le temps de la situation professionnelle</b>
<i>Libellé du contexte professionnel</i>	
<b>Situation professionnelle n° ...</b>	<b>Année de formation</b>
<i>Libellé de la situation professionnelle</i>	<input type="checkbox"/> Première année
	<input type="checkbox"/> Deuxième année
	<b>Période</b>
	<b>du .....</b>
	<b>au .....</b>

**ANALYSE DE LA SITUATION CONTEXTUALISEE**

<b>Secteur(s) concerné(s) (à cocher)</b>	
<input type="checkbox"/> Salon de coiffure <input type="checkbox"/> Centre d'esthétique avec activité de coiffure <input type="checkbox"/> Entreprise de coiffure à domicile <input type="checkbox"/> Salon itinérant <input type="checkbox"/> Entreprises de distribution de produits et matériels de coiffure <input type="checkbox"/> Établissement avec activités de coiffure intégrées : <input type="checkbox"/> de soins, de cure, de convalescence <input type="checkbox"/> hébergement personnes âgées ... <input type="checkbox"/> établissement de tourisme, centre de vacances <input type="checkbox"/> .....	<input type="checkbox"/> Indépendant <input type="checkbox"/> Franchisé, affilié  <input type="checkbox"/> Homme <input type="checkbox"/> Femme <input type="checkbox"/> Mixte

<b>Activité(s) concernée(s) (à cocher)</b>	
<input type="checkbox"/> Accueil de la clientèle <input type="checkbox"/> Conseil et vente de prestations, de produits <input type="checkbox"/> Valorisation des produits dans l'espace de vente <input type="checkbox"/> .....	<input type="checkbox"/> Gestion des rendez-vous <input type="checkbox"/> Conseil et vente de matériels professionnels <input type="checkbox"/> Participation à la gestion des stocks

**Ce qui va être abordé pour cette situation contextualisée**

<b>Savoir-faire</b>	<b>Savoirs associés</b>

Co-intervention ...

Fonction dans l'entreprise :

## 7 – Périodes de formation en milieu professionnel - PFMP

La répartition et la programmation des PFMP sur le cycle de formation sont laissées à l'initiative de l'établissement de formation.

Voir \* arrêté et annexe1 du 21 novembre 2018 relatif aux enseignements dispensés dans les formations sous statut scolaire préparant au baccalauréat professionnel NOR: MENE1831834A.

Toute l'équipe pédagogique est concernée par l'organisation et le suivi des PFMP sous la responsabilité du chef d'établissement.

Voir circulaire n° 2016-053 du 29-3-2016 – organisation et accompagnement des PFMP (BOEN du 31-3-2016)

Chaque période fait l'objet d'un bilan individuel établi conjointement par le tuteur, l'équipe pédagogique et l'élève. Ce bilan indique l'inventaire, l'évaluation des tâches et activités confiées ainsi que les performances réalisées pour chacune des compétences prévues.

Les lieux où l'apprenant effectue ses PFMP, correspondent aux différents secteurs cités dans le référentiel des activités professionnelles.

**Nota : Les entreprises où se déroulent les PFMP doivent permettre d'observer diverses situations et de mettre en œuvre des compétences identifiées dans le référentiel.**

	PFMP en CAP 12 semaines	PFMP en BCP 22 semaines (par période minimum à 3 semaines et 8 semaines en terminale*)
Durée par cycle		
Nombre d'entreprises	Les lieux d'accueil sont compris entre deux et quatre repartis sur les 2 années de formation	Dans au moins deux entreprises distinctes sur l'ensemble des trois années de formation
Nature des entreprises	Tout type de salons de coiffures indépendants ou franchisés, hors salons itinérants et entreprises de coiffure à domicile.  Suggestion de varier la nature des entreprises d'accueil pour que l'apprenant puisse découvrir plusieurs types d'organisation.	Tout type de salons de coiffures indépendants ou franchisés. Toutes entreprises où s'exercent des activités de coiffure Eventuellement, entreprises de coiffure à domicile, dans ce cas l'entreprise doit être déclarée et le coiffeur tuteur doit être titulaire du brevet professionnel. La convention doit en plus préciser les conditions de déplacement et d'assurance. Autres entreprises indiquées dans le RAP en fonction du projet professionnel de l'apprenant.

## 8- Chef d'œuvre

Lien vers le vademecum : [Vade-mecum réalisation chef-d'oeuvre - media.eduscol.education.fr](http://media.eduscol.education.fr)

Quelques repères :

**La réalisation d'un chef d'œuvre est obligatoire en CAP et en baccalauréat professionnel.**

**Il implique obligatoirement l'enseignant professionnel ET l'enseignement général, prend appui sur le référentiel des activités professionnelles. Le chef d'œuvre doit être impérativement en lien avec les compétences du domaine professionnel.**

**La démarche de projet et l'implication de l'élève seront primordiales dans la réalisation du chef d'œuvre.**

**Différentes étapes de réalisation d'un chef d'œuvre, d'un projet :**

Définition du projet : un ou plusieurs projets au sein d'une classe, individuel ou collectif, projets possibles avec plusieurs classes au sein de l'établissement ou avec un autre établissement.

Démarches du projet : Etudes des contraintes, investigations ; émergence du projet de la part des élèves ; financement, fonds ; apprentissage des techniques ; confection d'un objet, évènementiel, participation à un



concours ; modalités de mise en œuvre, emploi du temps en barrettes ou focus possibles dans l'année avec temps forts sur journée ; durée du projet.

Evaluation du projet : Evaluation sur bulletin, évaluation certificative finale (actuellement sans texte de cadrage) avec en projet un oral de présentation permettant d'apprécier l'implication individuelle de l'élève dans le projet.

### Quelques exemples de chefs d'œuvre, de projets :

*Les actions présentées ci-dessous ont été proposées lors des ateliers du « PNF coiffure » (plan national de formation) qui s'est déroulé le 7 mai 2019 au Lycée Elisa Lemonier à Paris. Elles sont telles que formulées par les rapporteurs des ateliers, n'ont pas vocation à être modélisées, mais à susciter des idées.*

*Il est à noter que les projets présentés ci-dessous ont été mis en œuvre précédemment et peuvent devenir des chefs-d'œuvre ; il faudrait ajouter la notion d'analyse finale de la démarche personnelle pour préparer le bilan individuel ainsi que la présentation orale du projet qui participera à la certification.*

- a. **Défilé de coiffure avec métiers de la mode et maroquinerie** : caractère pluridisciplinaire impliquant les arts appliqués, EPS; durée 8, 10 mois ; invitation des pairs lors de l'évènement.
- b. **« Mode in Normandie »** : défilé dont le cadrage est donné par la région avec intervention de plusieurs filières « métiers d'Arts » de différents établissements ; intervenants extérieurs d'une association commémorative, pluridisciplinaire par un travail d'écritures de texte (travail de mémoire).
- c. **Exposition photos coiffure avec réalité augmentée « les 4 éléments »** : durée 2 ans, par groupe de 3 élèves, pluridisciplinaire : Lettres /histoire, avec élaboration de textes, travail de diction, autour de la voix ; enregistrement des textes ; intervention auteure photographe pour accompagner les élèves dans leurs prises de vues; utilisation du numérique avec *aurasma Studio* pour intégrer le texte audio à la photo ; invitation des pairs, des parents et des élus lors du vernissage de l'exposition, valorisation sur ENT et presse locale, JPO et journée des talents.
- d. **Exposition « portrait émotion »** présentée aux journées portes ouvertes, intervention d'un photographe et PLP Lettres pour accompagnement, 3 photos par élèves avec émotions différentes et coiffure créée en lien ; quizz pour identifier les émotions lors de l'exposition.
- e. **Participer à un concours autour du thème du développement durable**, coiffures réalisées avec accessoires « récup », vote des invités lors de l'évènement.
- f. **Coiffer des personnes âgées en EHPAD, « Soin et bien-être »** : choix de la structure par les élèves, pluridisciplinaire : lettres/histoire pour mise en situation par des sketches avant l'intervention ; préparation d'un goûter pour les personnes âgées par section TAMFC
- g. **Réaliser un show coiffure** dans un festival de la coiffure : thème retenu = **« Alice au pays des merveilles »**. Etude d'extraits de texte avec le professeur de lettres, travail en arts appliqués pour des recherches sur les coiffures et maquillages, réalisations en pratique...
- h. **Participer à un opéra : Opéralab** à partir de la demande d'un metteur en scène (La flûte enchantée). La section mode réalise les vêtements, les coiffeurs réalisent les coiffures, les esthéticiennes maquillent, travail de recherche en amont avec le professeur d'arts appliqués et de lettres, intervention d'autres établissements pour les décors...
- i. **Réaliser des coiffures et des accessoires de mode** (intervention d'1 photographe, 1 enseignant français recherche sur les thèmes 2 profs de coiffure et association d'un professeur d'arts) Exposition photo : conception d'accessoires sur l'origami projet 1 an. Proposer de faire ce projet sur 2 ans. En 2<sup>ème</sup> année, une mise en valeur est à envisager par une exposition plus développée.
- j. **Créer sur le thème « grains de folie »** qui mène à un défilé avec costumes, coiffures et défilé avec présentation d'œuvre, étudiées avec le professeur de lettre, le tout imaginé par les élèves.
- k. **Réaliser une maquette du salon de coiffure idéal**, projet visé sur un niveau BAC PRO avec la notion de budget et d'aménagement des espaces. Réalisation d'une plaquette promotionnelle d'un salon éco-responsable.

- l. **Participer à un concours de coiffure** (cahier des charges imposés). Chacun dans ce projet de groupe mène une démarche personnelle pour réaliser son chef-d'œuvre. Ce projet peut devenir un chef-d'œuvre s'il mobilise d'autres disciplines les arts appliqués esquisses et schématisations des étapes, en français et/ou langues étrangères, récit d'expérience, justifications argumentation, constitution d'un dossier pour présenter et communiquer sur son chef d'œuvre...
- m. **Réaliser un film sur les risques professionnels** dans diverses situations professionnelles du métier de coiffeur (participation à un concours INRS). Sur une période donnée La pluridisciplinarité est respectée. Les enseignants de techniques professionnelles, de français, de PSE, d'arts appliqués sont intervenus. Chaque élève a contribué de façons différentes pour réaliser la production finale. Travail collaboratif.
- n. **Participer à un défilé de mode** réalisé en collaboration avec les sections de coiffure, d'esthétique et des métiers de la mode et du vêtement pour promouvoir ces formations (dimension projet commun à plusieurs sections d'un établissement et en partenariat avec le ville). A partir d'un thème exemple **Japon**. La collaboration entre les élèves et les enseignants de divers niveaux et sections de l'établissement. Les enseignants de techniques professionnelles d'esthétique, de coiffure et de mode pour les réalisations. Les enseignants de matières générales de français histoire géographie (culture et coutumes du pays, commentaires lors du défilé) d'arts appliqués réalisation d'un book (dessin, photos), d'une exposition sur les différentes étapes du projet : l'investigation, la conceptualisation et la réalisation finale.
- o. **Réaliser des coiffures Manga** après avoir étudié en français des mangas. L'exposition finale a donné lieu à des affichages et de la communication réalisée en arts appliqués et en français ; les enseignants de techniques professionnelles ont encadré les essais jusqu'à la réalisation des coiffures.

## 9 - Co-intervention

Lien vers la co-intervention : [Vade-mecum co-intervention - media.eduscol.education.fr](http://Vade-mecum-co-intervention-media.eduscol.education.fr)

### 9.1- Idée de séance en co-intervention avec les mathématiques

Exemple d'une fiche action pour une séquence pédagogique de co-intervention avec un enseignant de mathématiques en classe de CAP 1<sup>ère</sup> année « METIERS DE LA COIFFURE »

<b>Pôle 1</b>	<b>Réalisation de prestations de coiffure</b>
<b>Activité professionnelle</b>	<b>1C1- Réalisation de techniques de base de coiffure</b> <b>1C1- coupe</b> (transposable 1C3 Forme)
<b>Tâches spécifiques</b>	<b>T1-9 réalisation de coupe femme</b> (transposable T1-10 Réalisation d'une coupe homme, T1-13/T1-14)
<b>SITUATION PROFESSIONNELLE</b>	Un formateur intervient dans votre salon pour présenter la nouvelle collection coupe coiffage. Durant la formation vous allez réaliser différentes coupes avec des procédures variées.
<b>Problématique(s)</b>	Quels sont les procédures à suivre pour réaliser une coupe ?
<b>Classe(s) concernée(s)</b>	CAP 1 <sup>ère</sup> année METIERS DE LA COIFFURE
<b>Objectif général</b>	Objectif général : développer la vision dans l'espace pour réaliser une coupe.
<b>Compétences / Capacités</b>	<u>COIFFURE</u> : Compétence globale : <b>C1- Réaliser des prestations de coiffure</b> Compétence terminale : <b>C1.3 Réaliser des techniques de base de coiffure</b> Compétence détaillée : <b>C1.3.1 Réaliser des techniques de coupe</b> - <b>C1.3.1.1 Réaliser une coupe femme</b> - <b>C1.3.1.2 Réaliser une coupe homme</b>
<b>EG : Mathématiques</b>	S1.3.1 : Savoirs associés liés à la compétence C1.3.1 : <b>S1.3.1.2 Technologie</b> : Principes généraux de la coupe féminine ou masculine : types de coupes - Procédures  <u>MATHS : GEOMETRIE</u> Segment, droite, angle. Figures planes usuelles : triangle, rectangle, carré, cercle.
<b>Planification (durée)</b>	5 séances de 1h00
<b>Plus-value de la co-intervention pour l'élève</b>	<ul style="list-style-type: none"> <li>• Mettre en lien direct l'utilisation des mathématiques avec la mise en œuvre d'une technique professionnelle en salon de coiffure.</li> <li>• Faciliter la compréhension et la maîtrise de notions géométriques.</li> <li>• Avoir une meilleure perception du sens et de la cohérence de la formation dans sa globalité.</li> </ul>

## Organisation pédagogique : démarche de mise en œuvre

**Objectif général : développer la vision dans l'espace pour réaliser différentes techniques de coupe.**

**1<sup>ère</sup> séance** : visionner des protocoles de coupes pour visualiser les variétés de formes, de séparations de projections etc...

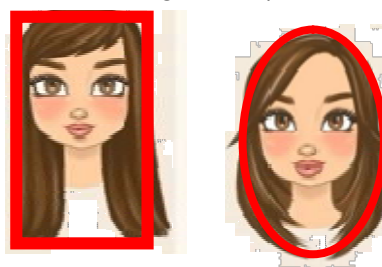
Mathématiques	Coiffure
Rappel des notions de base de géométrie (horizontales, verticales, perpendiculaires, etc...)	Reproduire sur une tête implantée des séparations verticales, horizontales, diagonales, raie médiane etc...



**2<sup>ème</sup> séance** : différencier une coupe pleine d'une coupe dégradée

Moyens = visualiser différents types de coupes (coupes pleines, coupes dégradées).

Mathématiques	Coiffure
Rappel des notions de base de géométrie (carré, rectangle, ovale etc...)	Tracer sur différents types de coupe et de visage des formes géométriques



**3<sup>ème</sup> séance** : déterminer les angles responsables des coupes pleines et dégradées

Mathématiques	Coiffure
Rappel des notions de base de géométrie (angles, parallèles, perpendiculaires)	Réaliser sur tête implantée différentes projections avec des angles de coupes variés dans le but de créer des coupes pleines et dégradées.



**4<sup>ème</sup> séance** : proposer pour une coupe déterminée un protocole de réalisation.

Mathématiques	Coiffure
Rappel des notions de base de géométrie Schématiser sur un gabarit le protocole de coupe	Proposer pour une coupe déterminée, un protocole de réalisation (zones, séparations, orientations, élévations, positions des doigts).

**5<sup>ème</sup> séance** : reproduire une coupe combinée (coupe pleine et dégradée).

Mathématiques	Coiffure
Visualiser une coupe en 3D et identifier les différentes séparations et projections proposées	Verbaliser pour une coupe déterminée, le protocole de réalisation (zones, séparations, orientations, élévations, positions des doigts). Réaliser la coupe sur tête implantée.

## 9.2 - Quelques idées de séances en co-intervention avec le français

### COUPER LES CHEVEUX EN QUATRE

Enseignement professionnel	Français
Objectifs communs : <ul style="list-style-type: none"> <li>➤ Identifier les différents usages de la langue dans des situations de communication professionnelles</li> </ul>	
Savoir-faire et savoirs associés	
Mise en scène de différentes situations de communication  Accueillir, recevoir et transmettre un message, difficultés de communication...	<ul style="list-style-type: none"> <li>- Connaissance et maîtrise de la langue (analyse de lexique).</li> <li>- Identifier les différents usages de la langue.</li> <li>- Identifier des sources et vérifier leur fiabilité ; trier, hiérarchiser et rédiger des informations pertinentes ; élaborer des contenus numériques.</li> </ul>
Possibilités de chef-d'œuvre : réaliser une bd photo ou une vidéo illustrant une expression.  Dans un cadre de salon mettant en scène un dialogue client coiffeur.	

#### Exemples d'expressions en référence aux cheveux :

Être coiffé sur le poteau / Être de mèche avec quelqu'un / Avoir un cheveu sur la langue / Trois pelés et un tondu / Arriver comme un cheveu sur la soupe.

- *À un cheveu = tout près de faire quelque chose, à un poil de quelque chose.*
- *(Familier) Avoir mal aux cheveux = avoir mal à la tête à la suite d'un excès de boisson.*
- *Avoir un cheveu sur la langue = zozoter.*
- *Cheveu d'ange = guirlande très fine d'arbre de Noël.*
- *(Familier) Comme un cheveu sur la soupe = à contretemps, d'une manière inopportune.*
- *Il s'en faut d'un cheveu, cela ne tient qu'à un cheveu = il s'en faut de très peu.*
- *Ne pas toucher un cheveu à la tête de quelqu'un = ne pas lui causer le moindre dommage.*
- *Saisir l'occasion aux cheveux = la saisir avec empressement.*
- *Familier Se faire des cheveux (blancs) = se faire du tracassé, s'inquiéter.*
- *Se prendre aux cheveux = se prendre de querelle, se battre.*
- *Tiré par les cheveux = qui n'est pas naturel ou qui est peu logique.*
- 

#### Le métier de coiffeur dans l'histoire

Enseignement professionnel	Français
Objectifs communs : <ul style="list-style-type: none"> <li>- Mieux comprendre les représentations sociales et l'évolution du métier</li> <li>- Décoder les codes sociaux liés à la profession</li> </ul>	
Moyens : tablettes, ordinateurs...	
Savoirs faire et savoirs associés	
Réaliser des recherches sur les métiers de coiffeurs, perruquier, barbier, coiffeur mixte, coloriste  les salons les services les tarifs les emplois (fiche de poste accès à la profession)	<p><u>Mise en œuvre d'objet d'étude</u></p> <p>Perspective d'étude : Dire, écrire, <b>lire le métier</b></p> <p>Identifier des sources et vérifier leur fiabilité ; trier, hiérarchiser et rédiger des informations pertinentes ; élaborer des contenus numériques.</p>

## 10 - Sitographie

Les liens sont actifs au moment de l'écriture de ce guide

- Bulletin officiel: <http://www.education.gouv.fr/pid285/le-bulletin-officiel.html>
- Site juridique : <https://www.hairbook.com/news/juridique/>
- Assemblée Permanente des Chambres de Métiers : <http://www.apcma.fr>
- Textes de lois européens : [www.legifrance.gouv.fr](http://www.legifrance.gouv.fr)
- Validation des acquis de l'expérience : <http://www.education.gouv.fr/cid1106/fonctionnement-de-la-v.a.e.html>

SIAC: <http://www.education.gouv.fr/siac/siac2/default.htm>

- Eduscol : portail national d'informations et de ressources <https://eduscol.education.fr/referentiels-professionnels/b231.html>
- \* Centre de ressources: <http://www.education.gouv.fr/cid3860/le-cerpet-centre-d-etudes-et-de-ressources.html>
- Sites SBSSA des différentes académies

### Syndicats de la coiffure :

- Union nationale des entreprises de coiffure : <https://unec.fr/>
- Conseil National des Entreprises de coiffure : <https://www.cniec.asso.fr/fr/>

### Librairies-Boutiques- Presse professionnelle :

- <http://www.delagrave-edition.fr/>
- <http://www.hairbook.com/indexpro.php>
- <http://www.lanore.com/>
- <https://www.eyrolles.com>
- <https://www.leclaireur-coiffeurs.com>
- <https://www.biblond.com>
- <https://www.coiffuredeparis.fr/>
- <https://www.leclaireur-coiffeurs.com/metiers-coiffure-esthetique/>

### Secourisme :

Pour être informé des dernières actualités relatives au secourisme, consulter le site Internet :

- <http://www.secourisme.info> et site spécifique de sécurité incendie qui donne aussi des infos sur le secourisme :

santé et sécurité au travail : <http://www.inrs.fr/>

[https://www.esst-inrs.fr/3rb/afftexte.php?p1=demarche\\_coupe\\_cheveux\\_longs](https://www.esst-inrs.fr/3rb/afftexte.php?p1=demarche_coupe_cheveux_longs)

<https://www.gist44.fr/coiffeurs-un-guide-de-bonnes-pratiques-pour-prevenir-les-risques-du-metier.html>

<http://www.inrs.fr/metiers/commerce-service/coiffure.html>

<http://www.travail-et-securite.fr/ts/dossier/796/metiers-de-la-beaute/capter-a-la-source-pour-attaquer-le-mal-a-la-racine.html>

<https://www.youtube.com/watch?v=qmb1KWHQnTg&feature=youtu.be> Vidéo de l'INRS sur les risques

Voir aussi sur le site de l'INRS les brochures TUTOPREV

Association « Bossons futé » : [www.bossons-fute.fr](http://www.bossons-fute.fr)

- Les institutions-de-la-coiffure : <https://www.ag2ramondiale.fr/nous-connaître/notre-expertise/accords-collectifs/institutions-de-la-coiffure>
- Hygiène plus : <https://hygiene-plus.com/>
- Le développement durable: <http://www.ledeveloppementdurable.fr/>

## 11 – Clefs de lecture pour certains termes utilisés dans les référentiels

- Le nom « *Matériels* » est à prendre au sens large. Il regroupe : outils, appareils, accessoires.
- « *Services et prestations* » sont considérés comme des termes équivalents, et utilisés indifféremment
- Caractéristiques = qui, que, quoi, comment, où...
- Espace vente = vitrine, linéaire...
- Outils de satisfaction = questionnement direct, par internet
- « *Structure du cheveu* » renvoie à cellules cuticulaires, corticales et médullaires
- « *Ultra structure* » renvoie à macrofibrille, chaînes de kératines, acides aminés
- Diagnostic pour le BCP = **ciblé en vue d'une prestation précise**, d'une conception avec un diagnostic poussé au moment du service personnalisé.
- Diagnostic pour le CAP = c'est un **constat généraliste** d'un cas simple
- Recenser = observer, questionner
- Remédiation aux éventuels écarts entre le résultat obtenu et le résultat attendu = **induit de repérer les points de contrôle.**
  
- Codes sociaux = savoir-être dans un contexte donné (comportement, la manière de se présenter, les règles de la politesse), langage (langue, niveau de langage), signaux corporels (vêtements, coiffure). Un code social peut être propre à un salon pour lui permettre de se distinguer d'un autre.
- Entretien. Ce mot fait référence au nettoyage des surfaces, des outils... L'entretien permet de maintenir le niveau d'hygiène adapté au contexte.
- Maintenance = assurer le bon fonctionnement d'un outil, d'un appareil (ex : mettre de l'huile sur les ciseaux)

## **B - GUIDE D'EQUIPEMENT**

Il se présente en 3 parties :

- 1 - Equipement individuel : il s'agit du matériel individuel, propriété de chaque apprenant.
- 2 - Equipement en matériel collectif : il s'agit de matériel propriété de l'établissement mis à la disposition des apprenants.
- 3 - Espaces pédagogiques et techniques. Ils comprennent un « salon pédagogique », des espaces annexes et une salle de lancement de cours.



## 1 - Equipement individuel apprenants / Trousseau / Trousse à outils métiers

Liste non exhaustive du matériel individuel de l'apprenant

Désignation	Quantité
<b>MATÉRIEL DE COUPE</b>	
Rasoir sécurité + boîte de Lames	1
Ciseaux droits	1
Ciseaux sculpteurs	1
Rasoir classique à lames interchangeables + boîte de lames	1
Tondeuses de coupe et de finition	1
Cape de coupe	1
Balai à cou	1
Séparas mèches	6
Vaporisateur	1
<b>PEIGNES</b>	
Démêloir avec manche	1
De coupe	1
De finition (fondu)	1
A queue	1
Fourchette (crêpage)	1
<b>MATÉRIEL DE COIFFAGE</b>	
Brosses rondes de diamètres différents	4
Brosse Pneumatique	1
Brosse squelette	1
Séchoir à main	1
<b>MATÉRIEL COLORATION</b>	
Gants	1
Shakers gradués	1
Pinceau	1
Tablier étanche avec poches	1
<b>MATÉRIEL DIVERS</b>	
Pinces crocodiles	12
Têtes femmes pour le CAP	2
Tête homme pour le CAP	1
Têtes femmes pour le BCP	3
Tête homme pour le BCP	2

## 2 - Equipement en matériel collectif

Il est donné pour un plateau technique de 15 élèves + 1 enseignant.

Le matériel est mis à disposition des élèves (au prorata du nombre d'élèves). Prévoir un kit supplémentaire par salon à usage de l'enseignant.

*En italique = les matériels consommables*

<b>MATÉRIEL COIFFAGE</b>	<b>Quantité</b>
Types de Fer à boucler, à lisser	15 de chaque
Types de Fer à gaufrer, fantaisies ..	5
Boîtes pinces à mis en plis 1 ou 2 branches	3 boîtes par atelier
Boîtes pics à mise en plis	3 boîtes par atelier
Voilettes	15
Rouleaux à mise en plis 30mm /12	1 paquet/élève
Rouleaux à mise en plis 26mm /12	1 paquet/élève
Rouleaux à mise en plis 20mm /12	1 paquet/élève
Rouleaux velcro	1 paquet/élève
<i>Épingles neige longues (panachage de couleurs)</i>	<i>15 boîtes par atelier</i>
<i>Épingles neige courtes (panachage de couleurs)</i>	<i>15 boîtes par atelier</i>
<i>Épingles plates longues (panachage de couleurs)</i>	<i>15 boîtes par atelier</i>
<i>Épingles plates courtes (panachage de couleurs)</i>	<i>15 boîtes par atelier</i>
<i>Élastiques</i>	<i>15 boîtes par atelier</i>
<b>MATÉRIEL COLORATION</b>	
Balances électroniques au gramme près	5
Fouets à coloration	5
Bols	15
Minuteurs	15
<i>Boîtes de Gants de différentes tailles</i>	
<i>Rouleaux d'aluminium</i>	5 boîtes
<i>Papier thermique</i>	5 boîtes
<i>Rouleaux de cellophane pré découpés</i>	5
<i>Coton</i>	
<b>MATÉRIEL PERMANENTE</b>	
Bigoudis permanente longs 16mm /12	1 paquet/élève
Bigoudis permanente longs 14mm /12	3 paquets/élève
Bigoudis permanente longs 12mm /12	1 paquet/élève
Bigoudis permanente courts 14mm /12	1 paquet/élève
Bigoudis permanente courts 12mm /12	1 paquet/élève
<i>Papiers pointes</i>	<i>2 boîtes /élève</i>
Lot 3 éponges ( types saturation)	1 paquet de 3
Paquets Roller 16mm /12	2 paquets /élève
Paquets Roller 14mm /12	2 paquets /élève
<b>DIVERS</b>	
Tondeuses de coupe et de finition	5
<i>Produit désinfectant pour le matériel</i>	<i>1 /élève</i>
Étau télescopique	16
Têtes d'études femmes	16
Étau de démonstration enseignant	1
Trousse De Secours	
Peignoirs clairs	15
Peignoirs foncés	15
Serviettes	4 X 15
Cape de protection réutilisable ou jetable	Selon le type

### 3 - Plateau technique : Espaces pédagogiques et techniques

**Taux d'occupation du plateau technique** : Au regard des horaires d'enseignement, **pour un cycle de formation**, le taux hebdomadaire d'occupation du salon pédagogique pour 1 groupe (15 élèves) est estimé :

- En BCP, à 9 demi-journées pour un groupe
- En CAP, à 6 demi-journées pour un groupe

Ces espaces appelés aussi « salon pédagogique » doivent permettre la mise en œuvre des techniques de coiffure, la réception de la clientèle, l'exposition de produits pour la vente, la gestion et le stockage des produits, des matériels et du linge.

Les espaces décrits, ci-dessous, sont conçus pour un groupe de 15 élèves pouvant accueillir 15 modèles. **La superficie optimale totale est d'environ 230 m<sup>2</sup>.**

#### Les différentes zones et espaces, et leurs usages

- **Environnement du salon**

**A- Vestiaires élèves** : garçons, filles. Au regard du public majoritairement féminin accueilli dans cette formation, les vestiaires ne sont pas d'égales surfaces.

**B- Salle de classe banalisée** destinée au lancement de cours, aux enseignements plus théoriques...

**C- Espace/réserve de stockage des produits, du matériel et du linge propre.**

**D- Espaces/réserve de stockages des matériels volumineux** (de type activateurs, casques, tablettes sur roulettes...) et des têtes d'études.

**E- Espace lingerie et entretien locaux.**

**F- Salle de travail enseignants**, fait aussi office de vestiaires pour les enseignants.

Prévoir des WC à proximité, non nécessairement attenants à ces espaces.

- **Salon pédagogique**

#### 1-Zone d'accueil de la clientèle et de vente

**2-Zone dite « technique » de 8 bacs pour les shampoings.** Ceux-ci sont implantés dans le salon et répartis si possible en 2 îlots de 4 bacs. Prévoir un espace suffisant pour les circulations, des rangements attenants pour le linge et les produits utilisés au bac.

**3-Zone laboratoire** pour la préparation des produits, à proximité des bacs à shampoing et idéalement équipé d'une hotte pour l'aspiration des particules fines.

**4-Zone salon de coiffure.** Implantation de 15 ou 16\* espaces de coiffage individuels. Il est nécessaire de prévoir un espace suffisant pour permettre la circulation autour du fauteuil accueillant un modèle et la manipulation d'appareils sans gêne mutuelle lors des activités et des déplacements (minimum 3,50m<sup>2</sup> par poste).

**5-Espace bureau enseignant** dans le salon pédagogique avec ordinateur et bureau.

\* 15 postes élèves + 1 poste enseignant

## Description des espaces

- Environnement du salon environ 100m<sup>2</sup>

<b>A-Espace vestiaires élèves</b>	<b>25 m<sup>2</sup> environ</b>	
Portes Manteaux		
Casiers sécurisés à usage des élèves <i>Très spacieux pour ranger une valise format cabine et les têtes implantées</i>		15
<b>B-Salle de classe banalisée</b>	<b>40 m<sup>2</sup> environ</b>	
Equipement standard pour 15 élèves		
Postes informatiques		
<b>C-Espaces/réserve de stockage produits, matériels et linge propre</b>	<b>10 à 15 m<sup>2</sup></b>	
Espace de stockage (grands placards portes coulissantes fermant à clés) réserve du matériel-collectif prêté aux élèves et des consommables		agencement à déterminer
Armoire de stockage ventilée sous clés pour les produits (oxydants)		1
Armoire/Placards de stockage fermant à clés pour les produits		1
<b>D-Espaces/réserve pour les matériels volumineux et des têtes d'étude</b>	<b>15 m<sup>2</sup></b>	
<i>À déterminer en fonction du projet de fonctionnement de l'équipe pédagogique coiffure espaces munis de nombreux rayonnages</i>		
<b>E-Espace lingerie et entretien locaux</b>	<b>10 m<sup>2</sup></b>	
Évier avec placard de rangement pour produits d'entretien, etc...		1
Machine à laver de <i>type professionnel 10 à 12 kg</i>		1
Sèche-linge <i>type professionnel</i>		1
Placard de rangement du linge propre		1
Panier pour linge sale		1
Kit d'entretien des locaux		1
<i>Prévoir une alimentation en eau pour l'entretien du linge Prévoir une alimentation électrique suffisante pour les appareils d'entretien du linge (lave-linge, sèche-linge)</i>		
<b>F-Salle de travail enseignants</b>	<b>8 à 12m<sup>2</sup></b>	
Bureau		1
Rangements		
Meuble vestiaire		1

- **Salon pédagogique surface totale environ 130 m<sup>2</sup>**

<b>1-Zone accueil et vente</b>	<b>Environ 10 à 15 m<sup>2</sup></b>	<b>Quantité</b>
Comptoir d'accueil		1
Meuble vestiaire pour clientèle (porte manteau, étagères)		1
Tablettes pour diagnostic et proposition de visuels de coupe couleur, etc.		4
Poste téléphonique		1
Terminal de paiement		1
Présentoirs de produits de vente fixes et mobiles		2
Ordinateur, logiciel de gestion de caisse commande, etc..		1
Imprimante (impression des tickets de caisse, journaux de caisse, stocks)+ impression chèque		1
Installation électrique et informatique		
<b>2-Zone technique /Bacs à shampoing</b>	<b>20 à 25 m<sup>2</sup></b>	
si possible séparée en 2 îlots		
Bacs de lavage (évier, fauteuils réglables+ mitigeurs , mousseurs)		8
Appui tête en mousse pour les bacs		8
Étaux bac à shampoing		8
Meubles/étagères de rangements (à l'arrière du bac pour linge, shampoings)		1
<i>Alimentation en eau (froide et chaude), revêtement de sol antidérapant, siphons facilement nettoyables Prévoir des évacuations d'eau suffisamment larges pour l'évacuation des colorants végétaux Prévoir des espacements suffisants pour la circulation élèves</i>		
<b>3-Zone laboratoire</b>	<b>8 m<sup>2</sup> environ</b>	
<i>Laboratoire muni de :</i>		
- Point d'eau (évier, siphon)		1
- Étagères (rangements du linge)		1
- Plan de travail (préparation des produits) muni d'un revêtement résistant aux produits colorants		1
<i>Prévoir un espace et des contenants pour le tri sélectif des déchets</i>		
Armoire de stockage des produits en cours d'utilisation		1
Hotte aspirante localisée		1
Poubelles à tri sélectif ( carton, tubes, produits dangereux)		1
<b>4-Zone salon de coiffure</b>	<b>80 m<sup>2</sup> environ</b>	
Coiffeuses linéaires avec tablettes, miroirs et étagères de rangement		15 ou 16
2 prises électriques par poste de coiffage		30 ou 32
Repose pieds		15 ou 16
Fauteuils à pompes hydrauliques avec <b>système de fixation pour étaux</b>		15 ou 16
Protège fauteuils plastifiés		15 ou 16
Tablettes mobiles avec tiroirs (pose du matériel et rangements des équipements)		15 ou 16

Appareils à vapeur (vapeur, ozone pour les soins et les colorations végétales)	2
Appareils du type activeurs à lampes quartz (option ventilation)	2
Séchoir casque (apprentissage des techniques de mise en plis)	2
Appareils pour diagnostic des cheveux et cuir chevelu (type capiloscope = loupe électronique)	2
Tabourets de coupe réglables	16
Stérilisateurs	2
<i>Prévoir 2 prises de courant par tablette (intensité suffisante car appareils munis de résistances chauffantes)</i> <i>Prévoir les fixations murales pour les séchoirs et autres appareils installés au mur</i> <i>Prévoir un revêtement de sols résistant aux taches de colorants</i>	
<b>5-Zone bureau du professeur environ</b>	<b>5 m<sup>2</sup></b>
Bureau + fauteuil	1
Tableau blanc	1
Tableau numérique /Vidéo projecteur/ système de projection	1
Ecran cathodique type télévision	1
Armoire pour le matériel pédagogique sous clés	1
Connexion internet + Borne wifi	1

#### *Quelques précisions*

*La température doit pouvoir être régulée (chauffage, climatisation)*

*ÉCLAIRAGE : L'éclairage doit être naturel et artificiel pour réaliser les opérations techniques et avoir un bon rendu des couleurs.*

*AÉRATION : L'aération doit être suffisante pour évacuer les émanations de produits colorants frisants, etc.*

*EAU : L'alimentation en eau froide et chaude doit permettre de faire face aux besoins importants de l'activité pédagogique, idéalement avec une production instantanée en eau chaude.*

*Adoucisseur d'eau conseillé en fonction de la dureté de l'eau.*

*Système d'économiseur d'eau (mousseur, robinet déclencheur de mouvement).*

*Sols antidérapants.*

*Les zones de circulation doivent être spacieuses pour permettre aux élèves de circuler avec les valises de matériel, les tablettes et les tabourets sans danger.*

#### 4 - Représentation schématique des espaces de travail

