



Livret d'accompagnement

Réforme du collège

Classes de SEGPA

Collège des IEN-ET-EG

Mai 2016

Sommaire :

- Circulaire Enseignements adaptés du 28-10-2015
- Le socle commun de connaissances, de compétences et de culture
- Le Parcours avenir et l'application Folios
- Le livret scolaire unique numérique

Enseignements adaptés

Sections d'enseignement général et professionnel adapté

NOR : MENE1525057C

circulaire n° 2015-176 du 28-10-2015MENESR - DGESCO A1-3

Texte adressé aux rectrices et recteurs d'académie ; inspectrices et inspecteurs d'académie-directrices et directeurs académiques des services de l'éducation nationale

La section d'enseignement général et professionnel adapté (Segpa) est une structure qui a toute sa place dans le traitement de la grande difficulté scolaire. Elle a pour objectif la réussite du plus grand nombre d'élèves. Les enseignants spécialisés qui y exercent instaurent un climat de confiance et un contexte pédagogique stimulant. Par les méthodes pédagogiques spécifiques qu'ils mettent en œuvre, ils permettent aux élèves qui bénéficient de la Segpa de poursuivre leurs apprentissages tout en préparant leur projet professionnel. Les démarches pédagogiques utilisées prennent en compte les difficultés rencontrées par chaque élève et s'appuient sur ses potentialités pour l'aider à construire et à réaliser son projet de formation.

La [circulaire n° 2006-139 du 29 août 2006](#) relative aux enseignements généraux et professionnels adaptés dans le second degré (Egpa), définissait les modalités d'admission et de suivi des élèves accueillis en Segpa. Elle détaillait les conditions nécessaires à l'individualisation de leur parcours de formation afin que tous les élèves soient en mesure, à l'issue de la scolarité obligatoire, d'accéder à une formation conduisant au minimum à une qualification de niveau V.

La [circulaire n° 2009-060 du 24 avril 2009](#) relative aux orientations pédagogiques pour les enseignements généraux et professionnels adaptés dans le second degré, posait les principes de l'organisation pédagogique de la section d'enseignement général et professionnel adapté (Segpa) pour favoriser l'acquisition du socle commun et la préparation à l'accès à une formation professionnelle.

Si la Segpa a montré son efficacité, elle doit cependant évoluer en accord avec les nouvelles dispositions législatives sur l'école.

La [loi n° 2013-595 du 8 juillet 2013](#) d'orientation et de programmation pour la refondation de l'école de la République précise que, dans les collèges, des aménagements particuliers et des actions de soutien sont prévus au profit des élèves qui éprouvent des difficultés. Lorsque celles-ci sont graves et persistantes, les élèves reçoivent un enseignement adapté.

Par ailleurs, l'instauration du cycle de consolidation recouvrant les niveaux CM1-CM2-sixième par le [décret du 24 juillet 2013](#) relatif aux cycles d'enseignement à l'école primaire et au collège nécessite de faire évoluer la procédure d'orientation en Segpa à l'issue de la classe de CM2. Enfin, les dispositions de l'[article L. 311-7 du code de l'éducation](#) confèrent désormais un caractère exceptionnel au redoublement. À ce titre, celui-ci n'est plus une condition nécessaire à l'orientation des élèves en Segpa.

Dans le cadre de ces dispositions législatives et réglementaires, le présent texte vise à :

- conforter l'existence et les moyens de cette structure pour une meilleure inclusion des élèves ;
- en renforcer le pilotage ;
- redéfinir l'orientation et les modalités d'admission des élèves ;
- détailler les conditions nécessaires à l'individualisation des parcours de formation afin que tous les élèves soient en mesure, à l'issue de la scolarité obligatoire, d'accéder à une formation conduisant au minimum à une qualification de niveau V.

Les circulaires n° 2006-139 du 29 août 2006 et n° 2009-060 du 24 avril 2009 concernant la Segpa sont abrogées. La mise en œuvre des nouvelles dispositions inscrites dans la présente circulaire est effective à compter de la rentrée 2016.

1. Une structure spécifique pour une meilleure inclusion des élèves

Si la Segpa permet aujourd'hui la mise en œuvre d'une pédagogie attentive aux besoins des élèves qui en relèvent, elle doit nécessairement évoluer pour mieux répondre à leurs besoins éducatifs particuliers, aux attentes des familles, s'adapter davantage aux compétences des élèves et favoriser les projets communs entre les classes de collège et la Segpa. L'inclusion peut favoriser l'évolution des compétences et influencer sur le comportement des élèves qui en bénéficient. Au sein d'un collège plus inclusif, la Segpa, bien identifiée comme structure doit permettre, pour les élèves issus de classes de CM2 pré-orientés en Segpa de poursuivre les enseignements du cycle de consolidation, et pour l'ensemble des élèves en situation de grande difficulté scolaire d'être mieux pris en compte dans le cadre de leur scolarité en collège. Les professeurs des écoles spécialisés (option F), ainsi que leurs collègues professeurs de collège et professeurs de lycée professionnel, sont garants de la qualité des enseignements dispensés aux élèves de Segpa. Ils construisent les progressions et les projets d'enseignement adaptés aux besoins des élèves.

1.1 Le public concerné

La Segpa accueille des élèves présentant des difficultés scolaires graves et persistantes auxquelles n'ont pu remédier les actions de prévention, d'aide et de soutien. Ces élèves ne maîtrisent pas toutes les compétences et connaissances définies dans le socle commun de connaissances, de compétences et de culture attendues à la fin du cycle des apprentissages fondamentaux, et présentent des lacunes importantes qui risquent d'obérer l'acquisition de celles prévues au cycle de consolidation.

La Segpa n'a pas vocation à accueillir des élèves au seul titre de troubles du comportement ou de difficultés directement liées à la compréhension de la langue française.

1.2 Une structure reposant sur une taille minimale

Les enseignements en Segpa s'appuient sur les programmes et les compétences visés en collège. La Segpa doit avoir une taille minimale de quatre divisions (de la sixième à la troisième) pour permettre aux élèves d'accomplir un cursus complet dans un même collège. Cette exigence sera prise en compte progressivement dans le cadre de l'élaboration de la carte scolaire. Toutefois, les spécificités des territoires, en milieu rural notamment, peuvent justifier une organisation plus dispersée. Chaque division ne doit pas, dans toute la mesure du possible, excéder 16 élèves.

1.3 Une dotation fléchée

Les enseignements en Segpa bénéficient d'une dotation horaire, fléchée et identifiée au sein de la dotation horaire globale du collège, affectée spécifiquement à la Segpa. Elle doit permettre de disposer des moyens horaires nécessaires pour couvrir les heures d'enseignement dues aux élèves de Segpa et favoriser les pratiques pédagogiques innovantes. Des situations d'enseignement conjointes avec des élèves qui bénéficient de la Segpa et d'autres élèves du collège seront, à chaque fois que c'est possible, recherchées.

1.4 Les réunions de coordination et de synthèse

Sous l'autorité directe du chef d'établissement, le directeur adjoint chargé de la Segpa assure l'organisation et la coordination des actions pédagogiques mises en œuvre par l'équipe pédagogique dans le cadre de réunions de coordination et de synthèse.

Ces réunions ont pour objet d'assurer une concertation hebdomadaire au sein de l'équipe enseignante sur le projet pédagogique de la Segpa et de permettre le suivi de chaque élève à travers ses possibilités d'évolution, les soutiens et les aides diverses susceptibles de lui être apportés. Le psychologue de l'éducation nationale (du collège), l'assistante sociale, le médecin de l'éducation nationale, l'infirmière, le conseiller principal d'éducation peuvent y être associés en cas de besoin.

Les réunions hebdomadaires, auxquelles sont associés les professeurs de lycée professionnels affectés en Segpa et sont invités les professeurs du collège qui scolarisent des élèves de Segpa dans leur classe, permettent :

- la coordination des actions pédagogiques entre les enseignants de la Segpa et les professeurs qui interviennent auprès des élèves bénéficiant de la Segpa ;

- la réalisation des synthèses, s'attachant particulièrement pour chaque élève à la progressivité des apprentissages et à la maîtrise des compétences et connaissances en référence au socle commun de connaissances, de compétences et de culture ;
- la tenue du conseil de classe.

2. Une orientation et des modalités d'admission redéfinies

L'enseignement adapté et les opportunités de réussite qu'il représente sont présentés aux familles dès le début du cycle de consolidation.

La démarche d'orientation s'inscrit dans le cadre de la mise en œuvre de ce cycle associant la classe de CM2 à la classe de sixième et comporte deux phases distinctes :

- pré-orientation fin de classe de CM2 en classe de sixième Segpa ;
- orientation en Segpa en fin de sixième.

Les parents sont informés du calendrier suffisamment en amont pour pouvoir se faire accompagner ou représenter, le cas échéant.

2.1 Une pré-orientation en fin de la deuxième année du cycle de consolidation (CM2)

À la fin de la première année du cycle de consolidation (classe de CM1), des modalités spécifiques de poursuite de la scolarité des élèves peuvent être proposées aux élèves qui rencontrent des difficultés scolaires graves et persistantes en dépit des dispositifs d'aide dont ils bénéficient, avec l'aval de leurs représentants légaux.

Si le conseil des maîtres constate que, pour certains élèves, les difficultés sont telles qu'elles risquent de ne pas pouvoir être résolues avant la fin de l'école élémentaire, le directeur d'école en informe les représentants légaux au cours d'un entretien qui aura pour objet de leur donner les informations utiles sur les objectifs et les conditions de déroulement des enseignements adaptés du second degré et, éventuellement, d'envisager une orientation vers ces enseignements.

Durant la deuxième année du cycle de consolidation (classe de CM2), le dossier est constitué en respectant les étapes suivantes :

- au cours du premier trimestre, un bilan psychologique est établi par le psychologue de l'éducation nationale (de l'école) afin d'éclairer la proposition de pré-orientation ;
- au cours du second trimestre, le conseil des maîtres de l'école étudie la situation de l'élève concerné avec la participation du psychologue de l'éducation nationale (de l'école).

Si le conseil des maîtres décide de proposer une orientation vers les enseignements adaptés, les représentants légaux sont reçus pour être informés et donner leur avis sur cette proposition. Le directeur d'école transmet ensuite les éléments du dossier à l'inspecteur de l'éducation nationale de la circonscription du premier degré. Ce dernier formule un avis à destination de la commission départementale d'orientation vers les enseignements adaptés du second degré (CDOEA), qui propose la pré-orientation.

Après accord de la famille ou des représentants légaux, l'élève est pré-orienté en Segpa. Il est affecté, en fonction des places disponibles, dans un collège qui en dispose.

En cas de refus des représentants légaux pour une pré-orientation vers les enseignements adaptés du second degré, le passage en classe de sixième ordinaire est appliqué.

2.2 L'orientation en Segpa au cours de la scolarité au collège

À la fin de la troisième année du cycle de consolidation (sixième), dans le cas où les difficultés de l'élève sont telles qu'elles risquent de ne pouvoir être résolues dans un dispositif d'aide, le conseil de classe peut proposer une orientation vers les enseignements adaptés.

Le dossier d'orientation est constitué en tenant compte de la procédure d'orientation adaptée (CDOEA).

En application des dispositions de l'article L. 351-1 du code de l'éducation, la Segpa scolarise également les élèves qui bénéficient d'un projet personnalisé de scolarisation et ont fait l'objet d'une décision d'orientation de la commission des droits et de l'autonomie des personnes handicapées (CDAPH), mentionnée à l'article L. 146-9 du code de l'action sociale et des familles.

2.2.1 Les élèves bénéficiant d'une pré-orientation

Pour les élèves qui ont bénéficié d'une pré-orientation en Segpa, le dossier constitué en classe de CM2 doit être complété par les travaux et les bulletins scolaires de l'élève, et peut être enrichi de nouveaux éléments établis par le psychologue de l'éducation nationale (du collège).

2.2.2 Les élèves ne bénéficiant pas de pré-orientation

Pour les élèves de sixième qui n'ont pas bénéficié d'une pré-orientation en Segpa, un dossier doit être constitué en respectant les étapes suivantes :

- avant le conseil de classe du second trimestre, les représentants légaux sont avisés par le chef d'établissement de l'éventualité d'une orientation vers les enseignements adaptés du second degré ainsi que des objectifs et des conditions de déroulement de ces enseignements ;
- lors du conseil de classe du deuxième trimestre, si l'équipe pédagogique décide de proposer une orientation vers les enseignements adaptés, les représentants légaux sont reçus par le chef d'établissement pour être informés de cette proposition d'orientation afin qu'ils puissent donner leur avis. Le chef d'établissement transmet ensuite les éléments du dossier à la CDOEA. Cette commission oriente l'élève vers les enseignements adaptés, le cas échéant ;
- lorsque la décision d'orientation n'obtient pas l'assentiment des représentants légaux de l'élève, le droit commun s'applique et l'élève est affecté en classe de cinquième. Il bénéficie alors des dispositions du décret du 18 novembre 2014 relatif au suivi et à l'accompagnement pédagogique des élèves.

2.2.3 Éléments constitutifs du dossier soumis à l'examen de la commission

Le dossier soumis à l'examen de la commission est constitué des éléments suivants :

- la proposition du conseil des maîtres de l'école ou la décision du conseil de classe qui comporte les éléments de nature à justifier la demande d'orientation, en particulier les données d'évaluation de la maîtrise des éléments définis dans le socle commun de connaissances, de compétences et de culture, une analyse de l'évolution de l'élève portant au moins sur les deux dernières années ainsi qu'une fiche décrivant son parcours scolaire ;
- le bilan psychologique, réalisé par un psychologue de l'éducation nationale, étayé par des évaluations psychométriques ;
- lorsqu'un internat est envisagé pour répondre à un besoin éducatif spécifique, une évaluation sociale rédigée par l'assistante du service social scolaire de l'éducation nationale/de l'établissement ou, à défaut, par une assistance sociale de circonscription qui connaît la famille ou celle du secteur du domicile de l'élève ;
- l'accord, l'opposition de la famille à cette orientation ou l'indication d'une absence de réponse.

La teneur des débats et certaines pièces du dossier (bilan psychologique, évaluation sociale) doivent demeurer confidentielles.

Les représentants légaux sont avertis de la transmission du dossier à la CDOEA et invités à faire connaître tous les éléments qui leur paraîtraient utiles à la commission dont l'adresse leur est précisée.

Dans un souci d'harmonisation, l'inspecteur d'académie-directeur académique des services de l'éducation nationale (IA-Dasen) met en place, sous son autorité, des sous-commissions dont la présidence est assurée par un inspecteur chargé du premier degré qui ne peut pas être un des inspecteurs responsables des circonscriptions concernées. Les sous-commissions instruisent les dossiers des élèves et soumettent un avis motivé à la commission départementale d'orientation chargée de transmettre un avis définitif à l'IA-Dasen.

3. Un fonctionnement qui vise une meilleure inclusion de la Segpa dans le collège

Les élèves ayant fait l'objet d'une décision de pré-orientation ou d'orientation sont inscrits en Segpa. Les programmes d'enseignements de référence sont ceux du collège, avec les adaptations et aménagements nécessaires, conformément à l'article L. 332-4 du code de l'éducation.

La Segpa a pour ambition l'acquisition des compétences du socle commun de connaissances, de compétences et de culture pour les élèves qu'elle accompagne vers l'accès à une formation conduisant au minimum à une qualification de niveau V. Une organisation spécifique de la scolarisation des élèves du collège qui bénéficient de la Segpa est mise en place avec, à la fois, un enseignement au sein de la Segpa, des séquences d'apprentissage avec les élèves des autres classes et la mise en œuvre de projets communs entre les classes de Segpa et les classes de collège. La Segpa ne doit en effet pas être conçue comme le lieu unique où les enseignements sont dispensés aux élèves qui en bénéficient. Ces élèves sont accompagnés dans leurs apprentissages par les enseignants spécialisés, soit dans leur classe au sein de la Segpa, soit dans les temps d'enseignement dans les autres classes du collège, soit dans des groupes de besoin. On veillera à ce que, pour chaque élève de la Segpa, la classe dans laquelle il suit les cours avec les autres élèves soit la même tout au long de l'année et que tous les élèves d'une division de la Segpa ne soient pas intégrés dans une même classe, afin de faciliter l'inclusion dans le groupe et le sentiment d'appartenance.

Dans le cadre de projets définis et construits par les enseignants, dont les professeurs des écoles, les élèves qui ne relèvent pas de la Segpa peuvent également bénéficier ponctuellement de l'appui des enseignants spécialisés, notamment lorsqu'ils interviennent conjointement avec l'enseignant de la classe ou lors des décloisonnements.

Comme tous les collégiens, ceux qui reçoivent un enseignement adapté bénéficient des enseignements pratiques interdisciplinaires (EPI) et de l'accompagnement personnalisé mis en place par la nouvelle organisation des enseignements au collège.

La mise en œuvre des programmes de collège doit permettre des projets communs sur les thèmes étudiés, de façon ponctuelle sur une sortie scolaire, une compétence ou un projet précis, ou sur un enseignement en barrette avec, par exemple, des groupes de besoins sur une ou plusieurs matières.

Les élèves bénéficiant de la Segpa participent à la vie de l'établissement et aux activités communes du collège : centre de documentation et d'information, clubs, foyer socio-éducatif, association sportive, comité d'éducation à la santé et à la citoyenneté, travaux des délégués, voyages scolaires, etc.

3.1 La sixième de Segpa : un prolongement du cycle de consolidation

En fin de classe de CM2, les élèves qui présentent des difficultés graves et durables sont inscrits, après avis de pré-orientation de la CDOEA, en classe de sixième de la Segpa du collège.

Cette première année de collège met en place des parcours de scolarisation qui favorisent la progression des élèves dans les enseignements. Elle doit permettre de réinterroger l'opportunité d'une orientation à l'issue de l'année de classe de sixième Segpa avec une nouvelle étude du dossier.

La classe de sixième a pour objectif de permettre à l'élève de réussir son insertion au collège, de s'approprier ou de se réapproprier des savoirs.

Les enseignants spécialisés de la Segpa répondent aux besoins spécifiques des élèves qui en bénéficient par les méthodes pédagogiques relevant de l'enseignement adapté. Avec toute la souplesse requise dans une démarche d'adaptation, ils organisent leur action à partir des programmes en prenant en compte les difficultés d'apprentissage rencontrées par les élèves. Pour les points du programme ou des disciplines qui font l'objet d'un enseignement dans une autre classe du collège, l'enseignant spécialisé intervient en amont ou en aval des apprentissages sur l'acquisition et le réinvestissement de compétences. Dans tous les cas, il convient de favoriser, au travers d'échanges au sein de l'équipe enseignante, la mutualisation des compétences professionnelles sur les difficultés des élèves, sur la manière de les surmonter, les objectifs à atteindre et sur les aménagements à mettre en œuvre dans le cadre de la différenciation pédagogique.

Les enseignants spécialisés ont la possibilité d'intervenir, en lien avec le professeur de la discipline, au sein des autres classes du collège. On veillera à ce que chaque élève bénéficiant de la Segpa soit, dans ce cadre spécifique, rattaché toute l'année à une classe unique, afin de faciliter l'inclusion dans le groupe et le sentiment d'appartenance. Ce mode d'intervention dans un même espace-temps, en direction des mêmes élèves, de deux adultes ayant une

mission d'enseignement, peut se faire à plusieurs niveaux d'action pédagogique (observation, préparation, animation, évaluation, etc.) et revêtir plusieurs formes :

- la co-intervention : elle permet au professeur de la discipline et à l'enseignant de la Segpa de travailler un objet d'apprentissage et d'apporter un étayage particulier aux élèves qui éprouvent des difficultés, dont ceux qui relèvent de la Segpa. Conçue comme une présence simultanée de deux professionnels dans le même lieu, cette organisation permet une observation plus fine des élèves, de leurs activités, de leurs réactions face aux apprentissages et un étayage immédiat pour les élèves en difficulté.

Elle peut être mise en œuvre par exemple lors d'un projet théâtre ou lors d'une recherche documentaire avec une division de sixième et les élèves qui bénéficient de la Segpa, encadrés par le professeur de français et l'enseignant spécialisé. Elle peut être également envisagée en EPS ou dans toute autre situation où deux enseignants peuvent co-intervenir.

- les groupes de besoin : les élèves d'un niveau d'enseignement, dont les élèves qui bénéficient de la Segpa, sont répartis en groupes de besoin. Les professeurs de la discipline et l'enseignant spécialisé prennent en charge chacun un groupe, l'enseignant spécialisé apportant un étayage aux élèves les plus en difficulté. Les élèves qui bénéficient de la Segpa sont répartis dans les groupes en fonction de leurs compétences, ils ne sont pas rassemblés dans le groupe animé par l'enseignant spécialisé. Cette organisation favorise une prise en compte des difficultés des élèves et induit des effectifs moins nombreux pour les professeurs de collège. Elle permet aux élèves en difficulté qui ne bénéficient pas de la Segpa de profiter d'un enseignement adapté à leurs besoins spécifiques. Elle permet également aux élèves qui bénéficient de la Segpa de valoriser leurs compétences.

3.2 Les autres niveaux du collège

Les élèves ne faisant pas l'objet d'une orientation sont scolarisés en classe de cinquième et bénéficient, le cas échéant, des dispositifs d'aide de droit commun.

Ceux dont les difficultés persistent, malgré l'appui fourni par la Segpa en sixième, sont orientés en Segpa, avec l'accord des responsables légaux, par une décision de la CDOEA.

L'entrée en SEPGA à partir de la classe de quatrième doit garder un caractère exceptionnel. En effet, afin de leur permettre de bénéficier pleinement des enseignements adaptés dès les premières années du collège, il est souhaitable, pour les élèves concernés, que l'entrée en Segpa s'effectue à la fin du cycle de consolidation (classe de sixième) ou au début du cycle des approfondissements (classe de cinquième).

Les élèves qui bénéficient des enseignements adaptés sont inscrits dans la section de la Segpa correspondant à leur classe d'âge. Ils peuvent également suivre les enseignements qui leur sont accessibles dans les classes du collège, avec l'appui des enseignants de la Segpa, le cas échéant. Les temps de regroupement au sein de la Segpa, qui sont majoritaires, ne doivent pas constituer la seule modalité d'enseignement proposée.

4. Un pilotage renforcé

Afin de réduire les disparités qui persistent dans la prise en charge des élèves relevant de la Segpa, la nécessité d'un pilotage renforcé s'impose. Ce pilotage doit s'opérer à tous les niveaux : national, académique, départemental et à l'intérieur des établissements.

4.1 Au niveau national

Des séminaires réguliers sont inscrits au plan national de formation.

Le pilotage national prend la forme d'une animation de réseau, centrée sur le parcours des élèves, en se basant notamment sur les indicateurs suivants :

- le taux d'inscription au DNB pro / CFG ;
- le taux de réussite au DNB pro/ CFG ;
- la proportion d'élèves de troisième Segpa inscrits en CAP ;
- la proportion d'élèves de troisième Segpa ayant obtenu le CAP en N+2 ou N+3 ;

- le taux de réussite au CAP.

4.2 Au niveau académique

Le recteur d'académie veille à la concertation nécessaire entre les établissements. Il désigne un pilote académique, qui pourra être le conseiller technique chargé de l'adaptation scolaire et de la scolarisation des élèves handicapés (CT ASH), afin de suivre sous son autorité et en lien avec les IA-Dasen, le pilotage académique global des EGPA. Ce pilote travaille en étroite collaboration avec les Daet, CSAIO et les IA-IPR EVS. Il élabore une convention afin de favoriser la constitution des réseaux d'établissements. Il veille à ce que la carte des formations soit élaborée en tenant compte des possibilités de chaque bassin de formation ou district, afin d'encourager des échanges entre établissements de proximité, entre champs professionnels avec les lycées professionnels et, le cas échéant, avec les établissements d'enseignement agricole.

4.3 Au niveau départemental

Les IEN ASH, sous l'autorité de l'IA-Dasen, sont un relais de l'action académique. En conséquence, ils s'assurent de la mise en œuvre des actions déclinées au plan académique. Ils procèdent à l'évaluation du fonctionnement des Segpa en lien avec les chefs d'établissements, les IA-IPR EVS et les IEN-ET et veillent à l'accompagnement et à la formation continue des équipes. Ils apportent également un éclairage sur l'adaptation des contenus d'enseignement.

Les Segpa ainsi que la CDOEA disposent des moyens nécessaires à la réalisation des objectifs qui leur sont assignés.

Les partenariats établis entre les collectivités territoriales compétentes et la direction des services départementaux de l'éducation nationale permettent, le cas échéant, d'envisager les évolutions nécessaires des plateaux techniques des Segpa.

4.4 Au niveau des établissements

Les missions de formation, d'éducation, d'orientation et de suivi pour les élèves les plus en difficulté s'inscrivent dans la politique d'ensemble du collège, sous la responsabilité du chef d'établissement. Il veille à ce que les conditions du fonctionnement inclusif de la Segpa soient inscrites dans le projet d'établissement. Garant de la mixité sociale, il est attentif au fonctionnement inclusif de la Segpa lorsqu'il constitue les emplois du temps des élèves, favorisant notamment l'organisation des enseignements en barrette, la répartition des élèves en divisions hétérogènes, et la participation des élèves du collège bénéficiant de la Segpa à l'accompagnement personnalisé et aux enseignements pratiques interdisciplinaires dans une autre classe du collège.

Sous l'autorité de ce dernier, le directeur adjoint chargé de la Segpa assure :

- l'organisation pédagogique de la Segpa. Il est associé au projet de l'établissement et participe aux travaux de l'équipe de direction, dont il est membre ;
- la cohérence de l'ensemble du projet de fonctionnement de la Segpa, volet du projet d'établissement ;
- le suivi et la coordination des actions mises en place par les enseignants spécialisés et les professeurs des classes concernées pour les élèves du collège bénéficiant de la Segpa ; il sera appuyé autant que de besoin par le chef d'établissement dans ses relations avec les professeurs du second degré qui ne sont pas affectés à la Segpa ;
- l'organisation et la planification des stages en milieu professionnel, la conduite et la transmission des bilans annuels aux familles et à la CDOEA si une révision d'orientation est envisagée ;
- la liaison avec les autres établissements dispensant une formation et le suivi du devenir des élèves sortis de la Segpa.

5. L'organisation du suivi pédagogique

La Segpa offre une prise en charge globale dans le cadre d'enseignements adaptés, fondée sur une analyse approfondie des potentialités et des lacunes des élèves.

L'équipe pédagogique de la Segpa est constituée principalement de professeurs des écoles spécialisés titulaires du certificat complémentaire pour les enseignements adaptés et la scolarisation des élèves en situation de handicap (Capa-SH), de professeurs de lycée et collège, de professeurs de lycée professionnel, titulaires si possible du

certificat complémentaire pour les enseignements adaptés et la scolarisation des élèves en situation de handicap (2CA-SH).

Une attention particulière est apportée, en fonction des disponibilités en personnels enseignants de second degré disposant de cette qualification, à l'affectation dans la Segpa de professeurs de lycée et collège spécialisés.

Le chef d'établissement et le directeur-adjoint chargé de la Segpa veillent à constituer des équipes pédagogiques resserrées, garantes de la cohérence, de la continuité, de l'efficacité des enseignements.

Le directeur adjoint chargé de la Segpa est un interlocuteur essentiel des familles, particulièrement en vue de préparer le projet professionnel du jeune.

L'adaptation des enseignements dispensés aux élèves passe par l'aménagement des situations, des supports et des rythmes d'apprentissage, l'ajustement des démarches pédagogiques et des approches didactiques. Cette adaptation favorise les pratiques de différenciation et d'individualisation pédagogique, tout en maintenant un haut niveau d'exigence, en référence au socle commun de connaissances, de compétences et de culture. Des pratiques de projet sont mises en œuvre tout au long de la scolarité.

Une attention particulière sera portée sur la formation des enseignants intervenant en Segpa. On facilitera l'accès à la certification, notamment pour les professeurs de lycées professionnels.

6. Préparation à l'accès à une formation professionnelle

La scolarité en Segpa doit permettre aux élèves de se situer progressivement dans la perspective d'une formation professionnelle diplômante qui sera engagée à l'issue de la classe de troisième.

Le parcours Avenir doit permettre à tous les élèves de Segpa de construire progressivement une véritable compétence à s'orienter et développer le goût d'entreprendre et d'innover, au contact d'acteurs économiques et par la découverte des établissements de formation diplômante.

En effet, une aide à l'orientation et à l'insertion est indispensable. Elle permet aux élèves de construire leur projet personnel. C'est pourquoi les élèves de Segpa bénéficient, tout au long de leur cursus, d'un suivi individualisé évolutif dans le temps. A partir des informations qui lui sont communiquées par l'équipe éducative, l'enseignant de référence de chaque division de la Segpa définit et réajuste avec l'élève les objectifs prioritaires de son projet, inscrit dans le livret scolaire.

6.1 Du technologique au professionnel au cours du cycle 4

En classe de cinquième, l'enseignement de technologie s'appuie sur les programmes du collège : les activités technologiques proposées aux élèves leur permettent de se familiariser, selon des modalités pédagogiques adaptées, avec une démarche de projet technique permettant de déboucher, pour tout ou partie, sur une réalisation en relation avec les domaines de la production de biens ou de services.

En sus des enseignements disciplinaires, des enseignements pré-professionnels, assurés par les professeurs de lycée professionnel, sont proposés aux élèves dans le cadre de l'enseignement de complément.

À partir de la classe de quatrième, la démarche de projet amorcée en classe de cinquième évolue. Elle s'inscrit dans le cadre de situations empruntées à différents champs professionnels. Les activités proposées aux élèves au sein des plateaux techniques de la section et de son réseau leur permettent de développer certaines des compétences auxquelles la formation professionnelle fera appel et de faire évoluer la représentation qu'ils se font des métiers. De durée limitée, ces travaux doivent permettre plusieurs réalisations au cours de l'année scolaire afin de construire de nouveaux apprentissages à partir de situations concrètes.

En classe de troisième, l'objectif visé prioritairement est de préparer l'élève à la poursuite ultérieure d'une formation professionnelle diplômante. Cette préparation s'effectue dans le cadre de champs professionnels dont les formations diplômantes correspondantes sont clairement identifiées. Les activités se situent en perspective d'objectifs professionnels faisant appel à des compétences communes à plusieurs métiers voisins. Dans ce cadre, les élèves sont amenés à effectuer des stages en milieu professionnel.

Par ailleurs, les enseignants doivent proposer à tous les élèves, durant l'année de troisième, la préparation de l'épreuve orale du certificat de formation générale (CFG). Le livret scolaire défini à l'article D. 311-6 du code de l'éducation atteste les connaissances et compétences acquises qui seront prises en compte pour l'attribution de celui-ci. Tous les élèves de classe de troisième bénéficiant de la Segpa pourront être présentés au diplôme national du brevet (DNB), plus particulièrement à la série professionnelle (DNB pro).

6.2 Les stages en milieu professionnel

6.2.1 Objectifs des stages

À partir de la classe de quatrième, des stages en milieu professionnel participent à la découverte des activités professionnelles et des métiers, à l'acquisition d'attitudes sociales et professionnelles ainsi qu'à l'appréhension à un niveau adapté de connaissances techniques.

Les stages d'initiation en classe de quatrième ont principalement pour objectif la découverte de milieux professionnels par les élèves afin de développer leurs goûts et leurs aptitudes. Au cours de ces stages, les élèves effectuent des activités pratiques et variées et, sous surveillance, des travaux légers autorisés aux mineurs par le code du travail.

Les stages d'application en classe de troisième ont principalement pour objectif l'articulation entre les compétences acquises dans l'établissement scolaire et les langages techniques et les pratiques du monde professionnel. Au cours de ces stages, les élèves peuvent effectuer des travaux légers et des manipulations autorisées par le code du travail.

6.2.2 Évaluation des stages

En vue de l'évaluation réalisée à la suite des stages d'application effectués en classe de troisième, l'élève est conduit à exposer les démarches qu'il a effectuées pour rechercher un lieu de stage, à présenter un bref descriptif d'un poste de travail, à montrer qu'il sait se situer fonctionnellement au sein de l'entreprise.

L'évaluation des stages permet d'apprécier :

- le niveau de maîtrise, exprimé par des compétences relevant de la vie sociale et professionnelle (s'informer, analyser une situation dans sa globalité, s'impliquer dans une action, communiquer) ;
- la capacité de l'élève à se positionner dans son parcours de formation en prenant en compte des éléments que l'éducation à l'orientation, progressivement mis en œuvre depuis son entrée en Segpa, lui a fait découvrir.

6.2.3 Durée et organisation des stages

En classe de quatrième, deux stages d'initiation en entreprise d'une semaine chacun sont organisés dans deux champs (ou deux domaines) différents.

En classe de troisième, deux stages d'application en entreprise de deux semaines chacun sont organisés en tenant compte de l'évolution du projet professionnel de l'élève. Un troisième stage, d'une durée maximale de deux semaines, est envisageable en fin d'année scolaire, s'il est susceptible de confirmer le projet de formation professionnelle de l'élève.

Selon le projet de fonctionnement de la Segpa et le projet professionnel de l'élève, l'organisation de ces stages peut être également envisagée au travers d'une globalisation de leur durée qui pourra être comprise entre quatre et dix semaines sur les deux années. Pour le cas où les élèves ne pourraient bénéficier de stage en entreprise en quatrième en raison de leur âge, ces stages seraient remplacés par un stage de découverte des formations professionnelles dans des établissements de formation.

6.2.4 La visite des établissements de formation

Dans le cadre de leur projet d'orientation, les élèves doivent pouvoir accéder à une large découverte des métiers qui leur sont accessibles et repérer les voies et les lieux possibles d'accès aux qualifications correspondant à leur parcours.

En complément des champs professionnels explorés par les élèves à l'occasion des activités au sein des plateaux techniques de la Segpa, des visites pourront être organisées en lycée professionnel, en CFA et établissement d'enseignement agricole. Celles-ci doivent permettre aux élèves de la Segpa :

- de découvrir d'autres champs professionnels ;
- de découvrir de nouveaux lieux et des organisations de travail ;
- de découvrir de nouvelles modalités de formation ;
- d'affiner leur projet professionnel.

7. L'accès à une qualification de niveau V

7.1 Mise en place de plateaux techniques et respect des dispositions du code du travail

La spécificité de la formation en Segpa conduit à constituer, dans les établissements, les plateaux techniques autour de champs professionnels qui permettent d'organiser des activités :

- s'inscrivant dans les limites prescrites par le code du travail ;
- représentatives des métiers dans des filières qui correspondent à une qualification niveau V porteuses d'emplois ;
- accessibles aux élèves afin de les mettre en situation de réussite ;
- facilitant l'articulation entre les compétences acquises par les élèves au cours de leur scolarité et les pratiques du monde professionnel.

Sur un plan plus général, afin de garantir la santé et la sécurité des jeunes travailleurs de moins de dix-huit ans, le code du travail (article L. 4153-8 et articles D. 4153-15 à D. 4153-37) interdit de les affecter à certaines catégories de travaux particulièrement dangereux. Cette interdiction vise tous les jeunes âgés d'au moins 15 ans et de moins de 18 ans qu'ils soient en formation professionnelle ou en emploi.

Néanmoins, pour les besoins de la formation professionnelle des jeunes, il est possible de les affecter aux travaux réglementés en application des articles L. 4153-9 et D. 4153-37 du code du travail, par la procédure de dérogation.

Pour les élèves relevant de l'éducation nationale, les formations professionnelles ou technologiques sont celles conduisant à la délivrance d'un diplôme professionnel ou technologique, conformément aux dispositions des articles L. 336-1, L. 337-1 et D. 333-125 du code de l'éducation : certificat d'aptitude professionnelle, baccalauréat professionnel, mention complémentaire, baccalauréat technologique, brevet des métiers d'art, brevet de technicien, brevet de technicien supérieur.

Conformément aux dispositions des articles D. 331-1 à D. 331-15 du code de l'éducation, seuls les élèves de quinze ans au moins préparant un diplôme professionnel ou technologique peuvent être affectés aux travaux réglementés effectués dans l'établissement scolaire ou pour les travaux effectués lors des périodes de formation en milieu professionnel.

En conséquence, pour les élèves ne préparant pas un diplôme professionnel ou technologique, par exemple les élèves qui bénéficient de la Segpa, ces travaux sont proscrits à la fois dans l'établissement scolaire et au cours des visites d'information, des séquences d'observations et des stages d'initiation ou d'application qu'ils pourraient être amenés à effectuer. Sont donc, à ce titre, exclus du champ de la dérogation, les élèves des classes de quatrième et de troisième, qu'ils bénéficient ou non de la Segpa.

Cette mesure interdit notamment de les affecter à des travaux impliquant l'utilisation, l'entretien ou la maintenance de machines comportant des éléments mobiles concourant à l'exécution du travail qui ne peuvent pas être rendus inaccessibles durant leur fonctionnement conformément aux dispositions de la circulaire interministérielle du 23 octobre 2013 relative à la mise en œuvre des dérogations aux travaux réglementés pour les jeunes âgés de 15 ans au moins et de moins de 18 ans.

L'utilisation des machines à l'atelier doit permettre de valoriser et de responsabiliser les élèves. Cette utilisation permettra aussi à l'enseignant d'aborder avec les élèves les règles de sécurité.

7.2 Champs professionnels

Le respect de ces différentes contraintes, ainsi que les données relatives aux formations suivies par les élèves à l'issue de leur scolarité conduisent, dans chaque section, à inscrire les enseignements professionnels dispensés au sein des plateaux techniques parmi des champs professionnels.

Pour lutter contre les représentations sexistes liées à certains métiers, la découverte de l'ensemble des champs professionnels concerne indistinctement garçons et filles. Chaque Segpa établit un projet qui précise les champs professionnels retenus, en concertation avec la collectivité territoriale, pour la constitution en son sein de plateaux techniques et les différents domaines d'activité qui font l'objet d'activités de découverte en tenant compte :

- de l'environnement économique local ;
- des formations proposées par les lycées, les Erea et les CFA de proximité ;
- de la nécessaire complémentarité entre Segpa d'un même réseau.

Il s'inscrit dans le cadre du projet d'établissement et fait l'objet, après concertation, d'une validation par les autorités académiques.

Il est donc souhaitable de constituer des réseaux d'établissements au niveau de chaque département et de chaque académie, soit par bassin de formation, soit par district, afin de :

- diversifier l'offre de formation proposée dans une zone géographique déterminée ;
- permettre une continuité des apprentissages ;
- optimiser l'utilisation des ressources humaines et matérielles d'un groupe d'établissements.

Les relations et les articulations ainsi construites trouvent leur traduction dans la rédaction d'une convention signée par les chefs d'établissement et approuvée par le conseil d'administration de chacun des établissements concernés.

Les enseignements professionnels sont dispensés à partir des champs professionnels suivants :

- habitat ;
- hygiène - alimentation - services ;
- espace rural et environnement ;
- vente - distribution - magasinage ;
- production industrielle.

Le champ professionnel « Habitat » recouvre les activités relevant des domaines :

- de la construction, de l'aménagement et de la finition ainsi que des équipements techniques des bâtiments d'habitation ou industriel ;
- de l'aménagement des accès et de la voirie.

Le champ professionnel « Hygiène - Alimentation - Services » recouvre les activités des domaines :

- de la propreté ;
- des métiers de bouche ;
- de l'hôtellerie - restauration ;
- des services à la personne, aux entreprises et aux collectivités.

Le champ professionnel « Espace rural et environnement » recouvre les activités des domaines :

- de la floriculture ;
- de la production légumière ;
- de l'aménagement et de l'entretien des espaces ;
- de la viticulture.

Le champ professionnel « Vente - Distribution - Magasinage » recouvre les activités des domaines :

- de la vente et du commerce de produits alimentaires et d'équipements courants ;
- de la logistique et du transport de marchandises.

Le champ professionnel « production industrielle » recouvre les activités des domaines :

- de la conduite de postes de production de biens destinés à l'équipement d'entreprises ou d'usage courant ;
- de la maintenance des matériels et des véhicules.

Afin d'assurer au mieux ces enseignements professionnels, il convient que chaque Segpa constitue des plateaux techniques en relation avec tout ou partie des champs professionnels cités, en lien étroit avec les collectivités territoriales compétentes. Un plateau technique correspond à une organisation spatiale et matérielle qui permet aux élèves de conduire des activités de découverte de l'ensemble d'un champ professionnel donné. Il comprend au moins deux zones, chacune pouvant être distribuée en plusieurs secteurs :

- une zone dédiée à des activités pratiques mettant en œuvre des équipements s'inscrivant dans les limites prescrites par le code du travail ;
- une zone dédiée à des activités de préparation, de recherche et de synthèse.

Les autorités académiques prendront l'attache des conseils départementaux pour s'assurer que chaque plateau technique est équipé conformément à la réglementation et permet un travail de qualité.

7.3 Diversification de l'offre de parcours post-troisième

La diversification des parcours de formation des élèves permet de proposer à chacun d'entre eux une formation au-delà de la classe de troisième. L'élaboration de la carte des formations qualifiantes conjuguée avec les mises en réseaux des établissements (collège avec Segpa, LP, CFA ou Erea), permet d'offrir une palette de choix professionnels élargie.

La voie d'accès aux certificats d'aptitude professionnel (CAP) en lycée professionnel à l'issue de la classe de troisième doit être développée.

Si l'accès à la qualification concerne l'ensemble des élèves de classe de troisième bénéficiant de la Segpa, il convient de se préoccuper, au cas par cas, des élèves qui restent en grande difficulté scolaire à l'issue de la formation commune. Pour eux, et dans le cadre des enseignements adaptés, la scolarité doit se poursuivre le plus possible au sein de formations qualifiantes dans les établissements régionaux d'enseignement adapté (Erea).

7.4 Consolidation de la liaison entre les collèges et les lycées professionnels

Afin d'éviter que les élèves bénéficiant de la Segpa ne renoncent à une poursuite de scolarité en CAP ou décrochent en cours de formation, une attention particulière doit être portée à la liaison entre le collège et les lycées professionnels et établissements d'enseignement professionnel, notamment pour les élèves bénéficiant de la Segpa en s'appuyant sur des réseaux effectifs d'établissements. Les initiatives locales qui tendent à sécuriser cette transition doivent être encouragées : rencontres des équipes pédagogiques autour de l'identification des freins et leviers à la réussite des élèves, projets communs, suivi des élèves.

Pour la ministre de l'éducation nationale, de l'enseignement supérieur et de la recherche
et par délégation,
Pour la directrice générale de l'enseignement scolaire,
et par délégation,
L'adjoint à la directrice générale de l'enseignement scolaire
Xavier Turion

Socle commun de connaissances, de compétences et de culture

NOR : MENE1506516D

Décret n° 2015-372 du 31-3-2015 - J.O. du 2-4-2015

MENESR - DGESCO A1-2

Vu code de l'éducation, notamment article L. 122-1-1 ; avis du CSP du 12-2-2015 ; avis du CSE du 12-3-2015



Publics concernés : élèves en cours de scolarité obligatoire des écoles élémentaires, des collèges et lycées publics et privés sous contrat de l'éducation nationale et de l'enseignement agricole, et, pour l'annexe, les enfants instruits dans la famille ou dans les établissements d'enseignement privés hors contrat.

Objet : publication du nouveau socle commun de connaissances, de compétences et de culture.

Entrée en vigueur : le texte entre en vigueur à compter de la rentrée scolaire de septembre 2016.

Notice : le décret prévoit un nouveau socle commun de connaissances, de compétences et de culture destiné à remplacer le socle commun de connaissances et de compétences actuellement en vigueur.

Références : le présent décret est pris en application de l'article L. 122-1-1 du code de l'éducation dans sa rédaction issue de l'article 13 de la loi n° 2013-595 du 8 juillet 2013 d'orientation et de programmation pour la refondation de l'École de la République. Le code de l'éducation modifié par le présent décret peut être consulté, dans sa rédaction issue de cette modification, sur le site Légifrance (<http://www.legifrance.gouv.fr/>).

Article 1 - Les articles D. 122-1 à D. 122-3 du code de l'éducation sont remplacés par les dispositions suivantes :

« Art. D. 122-1. - Le socle commun de connaissances, de compétences et de culture prévu à l'article L. 122-1-1 est composé de cinq domaines de formation qui définissent les grands enjeux de formation durant la scolarité obligatoire :

« 1° les langages pour penser et communiquer : ce domaine vise l'apprentissage de la langue française, des langues étrangères et, le cas échéant, régionales, des langages scientifiques, des langages informatiques et des médias ainsi que des langages des arts et du corps ;

« 2° les méthodes et outils pour apprendre : ce domaine vise un enseignement explicite des moyens d'accès à l'information et à la documentation, des outils numériques, de la conduite de projets individuels et collectifs ainsi que de l'organisation des apprentissages ;

« 3° la formation de la personne et du citoyen : ce domaine vise un apprentissage de la vie en société, de l'action collective et de la citoyenneté, par une formation morale et civique respectueuse des choix personnels et des responsabilités individuelles ;

« 4° les systèmes naturels et les systèmes techniques : ce domaine est centré sur l'approche scientifique et technique de la Terre et de l'Univers ; il vise à développer la curiosité, le sens de l'observation, la capacité à résoudre des problèmes ;

« 5° les représentations du monde et l'activité humaine : ce domaine est consacré à la compréhension des sociétés dans le temps et dans l'espace, à l'interprétation de leurs

productions culturelles et à la connaissance du monde social contemporain. »

« Art. D. 122-2. - Chaque domaine de formation énoncé à l'article D. 122-1 comprend des objectifs de connaissances et de compétences qui sont définis en annexe à la présente section.

« Chacun de ces domaines requiert la contribution transversale et conjointe de toutes les disciplines et démarches éducatives.

« Les objectifs de connaissances et de compétences de chaque domaine de formation et la contribution de chaque discipline ou enseignement à ces domaines sont déclinés dans les programmes d'enseignement prévus à l'article L. 311-1 et suivants. »

« Art. D. 122-3. - Les acquis des élèves dans chacun des domaines de formation sont évalués au cours de la scolarité sur la base des connaissances et compétences attendues à la fin des cycles 2, 3 et 4, telles qu'elles sont fixées par les programmes d'enseignement.

« Dans le domaine de formation intitulé "les langages pour penser et communiquer", cette évaluation distingue quatre composantes : langue française ; langues étrangères et, le cas échéant, langues régionales ; langages mathématiques, scientifiques et informatiques ; langages des arts et du corps.

« L'acquisition et la maîtrise de chacun de ces domaines ne peuvent être compensées par celles d'un autre domaine. Les quatre composantes du premier domaine, mentionnées dans l'alinéa ci-dessus, ne peuvent être compensées entre elles.

« En fin de cycle 4, le diplôme national du brevet atteste la maîtrise du socle commun. »

Article 2 - L'annexe du présent décret remplace l'annexe de la section 1 du chapitre II du titre II du livre Ier du code de l'éducation.

Article 3 - Le code de l'éducation est ainsi modifié :

1° À l'article D. 131-11, les termes : « D. 122-1 » sont remplacés par les termes : « D. 122-2 » ;

2° Dans toutes les dispositions réglementaires en vigueur, les mots : « socle commun de connaissances et compétences » et les mots : « socle commun de connaissances et de compétences » sont remplacés par les mots : « socle commun de connaissances, de compétences et de culture ».

Article 4 - Les dispositions du présent décret sont applicables à Wallis-et-Futuna, en Polynésie Française et en Nouvelle-Calédonie à l'exception, pour ce dernier territoire, des classes de l'enseignement primaire.

Article 5 - Le présent décret entre en vigueur à compter de la rentrée scolaire 2016.

Article 6 - La ministre de l'éducation nationale, de l'enseignement supérieur et de la recherche et la ministre des outre-mer sont chargées, chacune en ce qui la concerne, de l'exécution du présent décret, qui sera publié au Journal officiel de la République française.

Fait le 31 mars 2015

Manuel Valls

Par le premier ministre :

La ministre de l'éducation nationale, de l'enseignement supérieur et de la recherche

Najat Vallaud-Belkacem

La ministre des outre-mer

George Pau-Langevin

Annexe

Le socle commun de connaissances, de compétences et de culture couvre la période de la scolarité obligatoire, c'est-à-dire dix années fondamentales de la vie et de la formation des enfants, de six à seize ans. Il correspond pour l'essentiel aux enseignements de l'école élémentaire et du collège qui constituent une culture scolaire commune. Précédée pour la plupart des élèves par une scolarisation en maternelle qui a permis de poser de premières bases en matière d'apprentissage et de vivre ensemble, la scolarité obligatoire poursuit un double objectif de formation et de socialisation. Elle donne aux élèves une culture commune, fondée sur les connaissances et compétences indispensables, qui leur permettra de s'épanouir personnellement, de développer leur sociabilité, de réussir la suite de leur parcours de formation, de s'insérer dans la société où ils vivront et de participer, comme citoyens, à son évolution. Le socle commun doit devenir une référence centrale pour le travail des enseignants et des acteurs du système éducatif, en ce qu'il définit les finalités de la scolarité obligatoire et qu'il a pour exigence que l'École tienne sa promesse pour tous les élèves.

Le socle commun doit être équilibré dans ses contenus et ses démarches :

- il ouvre à la connaissance, forme le jugement et l'esprit critique, à partir d'éléments ordonnés de connaissance rationnelle du monde ;
- il fournit une éducation générale ouverte et commune à tous et fondée sur des valeurs qui permettent de vivre dans une société tolérante, de liberté ;
- il favorise un développement de la personne en interaction avec le monde qui l'entoure ;
- il développe les capacités de compréhension et de création, les capacités d'imagination et d'action ;
- il accompagne et favorise le développement physique, cognitif et sensible des élèves, en respectant leur intégrité ;
- il donne aux élèves les moyens de s'engager dans les activités scolaires, d'agir, d'échanger avec autrui, de conquérir leur autonomie et d'exercer ainsi progressivement leur liberté et leur statut de citoyen responsable.

L'élève engagé dans la scolarité apprend à réfléchir, à mobiliser des connaissances, à choisir des démarches et des procédures adaptées, pour penser, résoudre un problème, réaliser une tâche complexe ou un projet, en particulier dans une situation nouvelle ou inattendue. Les enseignants définissent les modalités les plus pertinentes pour parvenir à ces objectifs en suscitant l'intérêt des élèves, et centrent leurs activités ainsi que les pratiques des enfants et des adolescents sur de véritables enjeux intellectuels, riches de sens et de progrès.

Le socle commun identifie les connaissances et compétences qui doivent être acquises à l'issue de la scolarité obligatoire. Une compétence est l'aptitude à mobiliser ses ressources (connaissances, capacités, attitudes) pour accomplir une tâche ou faire face à une situation complexe ou inédite. Compétences et connaissances ne sont ainsi pas en opposition. Leur acquisition suppose de prendre en compte dans le processus d'apprentissage les vécus et les représentations des élèves, pour les mettre en perspective, enrichir et faire évoluer leur expérience du monde.

Par la loi d'orientation et de programmation pour la refondation de l'École de la République du 8 juillet 2013, la République s'engage afin de permettre à tous les élèves d'acquérir le socle commun de connaissances, de compétences et de culture, porteur de la culture commune. Il s'agit de contribuer au succès d'une école de la réussite pour tous, qui refuse exclusions et discriminations et qui permet à chacun de développer tout son potentiel par la meilleure éducation possible.

La logique du socle commun implique une acquisition progressive et continue des connaissances et des compétences par l'élève, comme le rappelle l'intitulé des cycles d'enseignement de la scolarité obligatoire que le socle commun oriente : cycle 2 des apprentissages fondamentaux, cycle 3 de consolidation, cycle 4 des approfondissements. Ainsi, la maîtrise des acquis du socle commun doit se concevoir dans le cadre du parcours scolaire de l'élève et en référence aux attendus et objectifs de formation présentés par les programmes de chaque cycle. La vérification de cette maîtrise progressive est faite tout au long du parcours scolaire et en particulier à la fin de chaque cycle. Cela contribue à un suivi des apprentissages de l'élève. Pour favoriser cette maîtrise, des stratégies d'accompagnement sont à mettre en œuvre dans le cadre de la classe, ou, le cas échéant, des groupes à effectifs réduits constitués à cet effet.

Domaine 1 : les langages pour penser et communiquer

Le domaine des langages pour penser et communiquer recouvre quatre types de langage, qui sont à la fois des objets de savoir et des outils : la langue française ; les langues vivantes étrangères ou régionales ; les langages mathématiques, scientifiques et informatiques ; les langages des arts et du corps. Ce domaine permet l'accès à d'autres savoirs et à une culture rendant possible l'exercice de l'esprit critique ; il implique la maîtrise de codes, de règles, de systèmes de signes et de représentations. Il met en jeu des connaissances et des compétences qui sont sollicitées comme outils de pensée, de communication, d'expression et de travail et qui sont utilisées dans tous les champs du savoir et dans la plupart des activités.

Objectifs de connaissances et de compétences pour la maîtrise du socle commun

Comprendre, s'exprimer en utilisant la langue française à l'oral et à l'écrit

L'élève parle, communique, argumente à l'oral de façon claire et organisée ; il adapte son niveau de langue et son discours à la situation, il écoute et prend en compte ses interlocuteurs.

Il adapte sa lecture et la module en fonction de la nature et de la difficulté du texte. Pour construire ou vérifier le sens de ce qu'il lit, il combine avec pertinence et de façon critique les informations explicites et implicites issues de sa lecture. Il découvre le plaisir de lire.

L'élève s'exprime à l'écrit pour raconter, décrire, expliquer ou argumenter de façon claire et organisée. Lorsque c'est nécessaire, il reprend ses écrits pour rechercher la formulation qui convient le mieux et préciser ses intentions et sa pensée.

Il utilise à bon escient les principales règles grammaticales et orthographiques. Il emploie à l'écrit comme à l'oral un vocabulaire juste et précis.

Dans des situations variées, il recourt, de manière spontanée et avec efficacité, à la lecture comme à l'écriture.

Il apprend que la langue française a des origines diverses et qu'elle est toujours en évolution. Il est sensibilisé à son histoire et à ses origines latines et grecques.

Comprendre, s'exprimer en utilisant une langue étrangère et, le cas échéant, une langue régionale

L'élève pratique au moins deux langues vivantes étrangères ou, le cas échéant, une langue étrangère et une langue régionale.

Pour chacune de ces langues, il comprend des messages oraux et écrits, s'exprime et communique à l'oral et à l'écrit de manière simple mais efficace. Il s'engage volontiers dans le dialogue et prend part activement à des conversations. Il adapte son niveau de langue et son discours à la situation, il écoute et prend en compte ses interlocuteurs. Il maîtrise suffisamment le code de la langue pratiquée pour s'insérer dans une communication liée à la vie quotidienne : vocabulaire, prononciation, construction des phrases ; il possède aussi des connaissances sur le contexte culturel propre à cette langue (modes de vie, organisations sociales, traditions, expressions artistiques...).

Comprendre, s'exprimer en utilisant les langages mathématiques, scientifiques et informatiques

L'élève utilise les principes du système de numération décimal et les langages formels (lettres, symboles...) propres aux mathématiques et aux disciplines scientifiques, notamment pour effectuer des calculs et modéliser des situations. Il lit des plans, se repère sur des cartes. Il produit et utilise des représentations d'objets, d'expériences, de phénomènes naturels tels que schémas, croquis, maquettes, patrons ou figures géométriques. Il lit, interprète, commente, produit des tableaux, des graphiques et des diagrammes organisant des données de natures diverses.

Il sait que des langages informatiques sont utilisés pour programmer des outils numériques et réaliser des traitements automatiques de données. Il connaît les principes de base de l'algorithmique et de la conception des programmes informatiques. Il les met en œuvre pour créer des applications simples.

Comprendre, s'exprimer en utilisant les langages des arts et du corps

Sensibilisé aux démarches artistiques, l'élève apprend à s'exprimer et communiquer par les arts, de manière individuelle et collective, en concevant et réalisant des productions, visuelles, plastiques, sonores ou verbales notamment. Il connaît et comprend les particularités des différents langages artistiques qu'il emploie. Il justifie ses intentions et ses choix en s'appuyant sur des notions d'analyse d'œuvres.

Il s'exprime par des activités, physiques, sportives ou artistiques, impliquant le corps. Il apprend ainsi le contrôle et la maîtrise de soi.

Domaine 2 : les méthodes et outils pour apprendre

Ce domaine a pour objectif de permettre à tous les élèves d'apprendre à apprendre, seuls ou collectivement, en classe ou en dehors, afin de réussir dans leurs études et, par la suite, se former tout au long de la vie. Les méthodes et outils pour apprendre doivent faire l'objet d'un apprentissage explicite en situation, dans tous les enseignements et espaces de la vie scolaire.

En classe, l'élève est amené à résoudre un problème, comprendre un document, rédiger un texte, prendre des notes, effectuer une prestation ou produire des objets. Il doit savoir apprendre une leçon, rédiger un devoir, préparer un exposé, prendre la parole, travailler à un projet, s'entraîner en choisissant les démarches adaptées aux objectifs d'apprentissage préalablement explicités. Ces compétences requièrent l'usage de tous les outils théoriques et pratiques à sa disposition, la fréquentation des bibliothèques et centres de documentation, la capacité à utiliser de manière pertinente les technologies numériques pour faire des recherches, accéder à l'information, la hiérarchiser et produire soi-même des contenus.

La maîtrise des méthodes et outils pour apprendre développe l'autonomie et les capacités d'initiative ; elle favorise l'implication dans le travail commun, l'entraide et la coopération.

Objectifs de connaissances et de compétences pour la maîtrise du socle commun

Organisation du travail personnel

L'élève se projette dans le temps, anticipe, planifie ses tâches. Il gère les étapes d'une production, écrite ou non, mémorise ce qui doit l'être.

Il comprend le sens des consignes ; il sait qu'un même mot peut avoir des sens différents selon les disciplines.

Pour acquérir des connaissances et des compétences, il met en œuvre les capacités essentielles que sont l'attention, la mémorisation, la mobilisation de ressources, la concentration, l'aptitude à l'échange et au questionnement, le respect des consignes, la gestion de l'effort.

Il sait identifier un problème, s'engager dans une démarche de résolution, mobiliser les connaissances nécessaires, analyser et exploiter les erreurs, mettre à l'essai plusieurs solutions, accorder une importance particulière aux corrections.

L'élève sait se constituer des outils personnels grâce à des écrits de travail, y compris numériques : notamment prise de notes, brouillons, fiches, lexiques, nomenclatures, cartes mentales, plans, croquis, dont il peut se servir pour s'entraîner, réviser, mémoriser.

Coopération et réalisation de projets

L'élève travaille en équipe, partage des tâches, s'engage dans un dialogue constructif, accepte la contradiction tout en défendant son point de vue, fait preuve de diplomatie, négocie et recherche un consensus.

Il apprend à gérer un projet, qu'il soit individuel ou collectif. Il en planifie les tâches, en fixe les étapes et évalue l'atteinte des objectifs.

L'élève sait que la classe, l'école, l'établissement sont des lieux de collaboration, d'entraide et de mutualisation des savoirs. Il aide celui qui ne sait pas comme il apprend des autres. L'utilisation des outils numériques contribue à ces modalités d'organisation, d'échange et de collaboration.

Médias, démarches de recherche et de traitement de l'information

L'élève connaît des éléments d'histoire de l'écrit et de ses différents supports. Il comprend les modes de production et le rôle de l'image.

Il sait utiliser de façon réfléchie des outils de recherche, notamment sur Internet. Il apprend à confronter différentes sources et à évaluer la validité des contenus. Il sait traiter les informations collectées, les organiser, les mémoriser sous des formats appropriés et les mettre en forme. Il les met en relation pour construire ses connaissances.

L'élève apprend à utiliser avec discernement les outils numériques de communication et d'information qu'il côtoie au quotidien, en respectant les règles sociales de leur usage et toutes leurs potentialités pour apprendre et travailler. Il accède à un usage sûr, légal et éthique pour produire, recevoir et diffuser de l'information. Il développe une culture numérique.

Il identifie les différents médias (presse écrite, audiovisuelle et Web) et en connaît la nature. Il en comprend les enjeux et le fonctionnement général afin d'acquérir une distance critique et une autonomie suffisantes dans leur usage.

Outils numériques pour échanger et communiquer

L'élève sait mobiliser différents outils numériques pour créer des documents intégrant divers médias et les publier ou les transmettre, afin qu'ils soient consultables et utilisables par d'autres. Il sait réutiliser des productions collaboratives pour enrichir ses propres réalisations, dans le respect des règles du droit d'auteur.

L'élève utilise les espaces collaboratifs et apprend à communiquer notamment par le biais des réseaux sociaux dans le respect de soi et des autres. Il comprend la différence entre sphères publique et privée. Il sait ce qu'est une identité numérique et est attentif aux traces qu'il laisse.

Domaine 3 : la formation de la personne et du citoyen

L'École a une responsabilité particulière dans la formation de l'élève en tant que personne et futur citoyen. Dans une démarche de coéducation, elle ne se substitue pas aux familles, mais elle a pour tâche de transmettre aux jeunes les valeurs fondamentales et les principes inscrits dans la Constitution de notre pays. Elle permet à l'élève d'acquérir la capacité à juger par lui-même, en même temps que le sentiment d'appartenance à la société. Ce faisant, elle permet à l'élève de développer dans les situations concrètes de la vie scolaire son aptitude à vivre de manière autonome, à participer activement à l'amélioration de la vie commune et à préparer son engagement en tant que citoyen.

Ce domaine fait appel :

- à l'apprentissage et à l'expérience des principes qui garantissent la liberté de tous, comme la liberté de conscience et d'expression, la tolérance réciproque, l'égalité, notamment entre les hommes et les femmes, le refus des discriminations, l'affirmation de la capacité à juger et agir par soi-même ;
- à des connaissances et à la compréhension du sens du droit et de la loi, des règles qui permettent la participation à la vie collective et démocratique et de la notion d'intérêt général ;
- à la connaissance, la compréhension mais aussi la mise en pratique du principe de laïcité, qui permet le déploiement du civisme et l'implication de chacun dans la vie sociale, dans le respect de la liberté de conscience.

Ce domaine est mis en œuvre dans toutes les situations concrètes de la vie scolaire où connaissances et valeurs trouvent, en s'exerçant, les conditions d'un apprentissage permanent, qui procède par l'exemple, par l'appel à la sensibilité et à la conscience, par la mobilisation du vécu et par l'engagement de chacun.

Objectifs de connaissances et de compétences pour la maîtrise du socle commun

Expression de la sensibilité et des opinions, respect des autres

L'élève exprime ses sentiments et ses émotions en utilisant un vocabulaire précis.

Il exploite ses facultés intellectuelles et physiques en ayant confiance en sa capacité à réussir et à progresser.

L'élève apprend à résoudre les conflits sans agressivité, à éviter le recours à la violence grâce à sa maîtrise de moyens d'expression, de communication et d'argumentation. Il respecte les opinions et la liberté d'autrui, identifie et rejette toute forme d'intimidation ou d'emprise. Apprenant à mettre à distance préjugés et stéréotypes, il est capable d'apprécier les personnes qui sont différentes de lui et de vivre avec elles. Il est capable aussi de faire preuve d'empathie et de bienveillance.

La règle et le droit

L'élève comprend et respecte les règles communes, notamment les règles de civilité, au sein de la classe, de l'école ou de l'établissement, qui autorisent et contraignent à la fois et qui engagent l'ensemble de la communauté

éducative. Il participe à la définition de ces règles dans le cadre adéquat. Il connaît le rôle éducatif et la gradation des sanctions ainsi que les grands principes et institutions de la justice.

Il comprend comment, dans une société démocratique, des valeurs communes garantissent les libertés individuelles et collectives, trouvent force d'application dans des règles et dans le système du droit, que les citoyens peuvent faire évoluer selon des procédures organisées.

Il connaît les grandes déclarations des droits de l'homme (notamment la Déclaration des droits de l'homme et du citoyen de 1789, la Déclaration universelle des droits de l'homme de 1948), la Convention européenne de sauvegarde des droits de l'homme, la Convention internationale des droits de l'enfant de 1989 et les principes fondateurs de la République française. Il connaît le sens du principe de laïcité ; il en mesure la profondeur historique et l'importance pour la démocratie dans notre pays. Il comprend que la laïcité garantit la liberté de conscience, fondée sur l'autonomie du jugement de chacun et institue des règles permettant de vivre ensemble pacifiquement. Il connaît les principales règles du fonctionnement institutionnel de l'Union européenne et les grands objectifs du projet européen.

Réflexion et discernement

L'élève est attentif à la portée de ses paroles et à la responsabilité de ses actes.

Il fonde et défend ses jugements en s'appuyant sur sa réflexion et sur sa maîtrise de l'argumentation. Il comprend les choix moraux que chacun fait dans sa vie ; il peut discuter de ces choix ainsi que de quelques grands problèmes éthiques liés notamment aux évolutions sociales, scientifiques ou techniques.

L'élève vérifie la validité d'une information et distingue ce qui est objectif et ce qui est subjectif. Il apprend à justifier ses choix et à confronter ses propres jugements avec ceux des autres. Il sait remettre en cause ses jugements initiaux après un débat argumenté, il distingue son intérêt particulier de l'intérêt général. Il met en application et respecte les grands principes républicains.

Responsabilité, sens de l'engagement et de l'initiative

L'élève coopère et fait preuve de responsabilité vis-à-vis d'autrui. Il respecte les engagements pris envers lui-même et envers les autres, il comprend l'importance du respect des contrats dans la vie civile. Il comprend en outre l'importance de s'impliquer dans la vie scolaire (actions et projets collectifs, instances), d'avoir recours aux outils de la démocratie (ordre du jour, compte rendu, votes notamment) et de s'engager aux côtés des autres dans les différents aspects de la vie collective et de l'environnement.

L'élève sait prendre des initiatives, entreprendre et mettre en œuvre des projets, après avoir évalué les conséquences de son action ; il prépare ainsi son orientation future et sa vie d'adulte.

Domaine 4 : les systèmes naturels et les systèmes techniques

Ce domaine a pour objectif de donner à l'élève les fondements de la culture mathématique, scientifique et technologique nécessaire à une découverte de la nature et de ses phénomènes, ainsi que des techniques développées par les femmes et les hommes. Il s'agit d'éveiller sa curiosité, son envie de se poser des questions, de chercher des réponses et d'inventer, tout en l'initiant à de grands défis auxquels l'humanité est confrontée. L'élève découvre alors, par une approche scientifique, la nature environnante. L'objectif est bien de poser les bases lui permettant de pratiquer des démarches scientifiques et techniques.

Fondées sur l'observation, la manipulation et l'expérimentation, utilisant notamment le langage des mathématiques pour leurs représentations, les démarches scientifiques ont notamment pour objectif d'expliquer l'Univers, d'en comprendre les évolutions, selon une approche rationnelle privilégiant les faits et hypothèses vérifiables, en distinguant ce qui est du domaine des opinions et croyances. Elles développent chez l'élève la rigueur intellectuelle, l'habileté manuelle et l'esprit critique, l'aptitude à démontrer, à argumenter.

La familiarisation de l'élève avec le monde technique passe par la connaissance du fonctionnement d'un certain nombre d'objets et de systèmes et par sa capacité à en concevoir et en réaliser lui-même. Ce sont des occasions de prendre conscience que la démarche technologique consiste à rechercher l'efficacité dans un milieu contraint (en particulier par les ressources) pour répondre à des besoins humains, en tenant compte des impacts sociaux et environnementaux.

En s'initiant à ces démarches, concepts et outils, l'élève se familiarise avec les évolutions de la science et de la technologie ainsi que leur histoire, qui modifient en permanence nos visions et nos usages de la planète.

L'élève comprend que les mathématiques permettent de développer une représentation scientifique des phénomènes, qu'elles offrent des outils de modélisation, qu'elles se nourrissent des questions posées par les autres domaines de connaissance et les nourrissent en retour.

Objectifs de connaissances et de compétences pour la maîtrise du socle commun

Démarches scientifiques

L'élève sait mener une démarche d'investigation. Pour cela, il décrit et questionne ses observations ; il prélève, organise et traite l'information utile ; il formule des hypothèses, les teste et les éprouve ; il manipule, explore plusieurs pistes, procède par essais et erreurs ; il modélise pour représenter une situation ; il analyse, argumente, mène différents types de raisonnements (par analogie, déduction logique...) ; il rend compte de sa démarche. Il

exploite et communique les résultats de mesures ou de recherches en utilisant les langages scientifiques à bon escient.

L'élève pratique le calcul, mental et écrit, exact et approché, il estime et contrôle les résultats, notamment en utilisant les ordres de grandeur. Il résout des problèmes impliquant des grandeurs variées (géométriques, physiques, économiques...), en particulier des situations de proportionnalité. Il interprète des résultats statistiques et les représente graphiquement.

Conception, création, réalisation

L'élève imagine, conçoit et fabrique des objets et des systèmes techniques. Il met en œuvre observation, imagination, créativité, sens de l'esthétique et de la qualité, talent et habileté manuels, sens pratique, et sollicite les savoirs et compétences scientifiques, technologiques et artistiques pertinents.

Responsabilités individuelles et collectives

L'élève connaît l'importance d'un comportement responsable vis-à-vis de l'environnement et de la santé et comprend ses responsabilités individuelle et collective. Il prend conscience de l'impact de l'activité humaine sur l'environnement, de ses conséquences sanitaires et de la nécessité de préserver les ressources naturelles et la diversité des espèces. Il prend conscience de la nécessité d'un développement plus juste et plus attentif à ce qui est laissé aux générations futures.

Il sait que la santé repose notamment sur des fonctions biologiques coordonnées, susceptibles d'être perturbées par des facteurs physiques, chimiques, biologiques et sociaux de l'environnement et que certains de ces facteurs de risques dépendent de conduites sociales et de choix personnels. Il est conscient des enjeux de bien-être et de santé des pratiques alimentaires et physiques. Il observe les règles élémentaires de sécurité liées aux techniques et produits rencontrés dans la vie quotidienne.

Pour atteindre les objectifs de connaissances et de compétences de ce domaine, l'élève mobilise des connaissances sur :

- les principales fonctions du corps humain, les caractéristiques et l'unité du monde vivant, l'évolution et la diversité des espèces ;
- la structure de l'Univers et de la matière; les grands caractères de la biosphère et leurs transformations ;
- l'énergie et ses multiples formes, le mouvement et les forces qui le régissent ;
- les nombres et les grandeurs, les objets géométriques, la gestion de données, les phénomènes aléatoires ;
- les grandes caractéristiques des objets et systèmes techniques et des principales solutions technologiques.

Domaine 5 : les représentations du monde et l'activité humaine

Ce domaine est consacré à la compréhension du monde que les êtres humains tout à la fois habitent et façonnent. Il s'agit de développer une conscience de l'espace géographique et du temps historique. Ce domaine conduit aussi à étudier les caractéristiques des organisations et des fonctionnements des sociétés. Il initie à la diversité des expériences humaines et des formes qu'elles prennent : les découvertes scientifiques et techniques, les diverses cultures, les systèmes de pensée et de conviction, l'art et les œuvres, les représentations par lesquelles les hommes et les femmes tentent de comprendre la condition humaine et le monde dans lequel ils vivent.

Ce domaine vise également à développer des capacités d'imagination, de conception, d'action pour produire des objets, des services et des œuvres ainsi que le goût des pratiques artistiques, physiques et sportives. Il permet en outre la formation du jugement et de la sensibilité esthétiques. Il implique enfin une réflexion sur soi et sur les autres, une ouverture à l'altérité, et contribue à la construction de la citoyenneté, en permettant à l'élève d'aborder de façon éclairée de grands débats du monde contemporain.

Objectifs de connaissances et de compétences pour la maîtrise du socle commun

L'espace et le temps

L'élève identifie ainsi les grandes questions et les principaux enjeux du développement humain, il est capable d'appréhender les causes et les conséquences des inégalités, les sources de conflits et les solidarités, ou encore les problématiques mondiales concernant l'environnement, les ressources, les échanges, l'énergie, la démographie et le climat. Il comprend également que les lectures du passé éclairent le présent et permettent de l'interpréter.

L'élève se repère dans l'espace à différentes échelles, il comprend les grands espaces physiques et humains et les principales caractéristiques géographiques de la Terre, du continent européen et du territoire national : organisation et localisations, ensembles régionaux, outre-mer. Il sait situer un lieu ou un ensemble géographique en utilisant des cartes, en les comparant et en produisant lui-même des représentations graphiques.

Organisations et représentations du monde

L'élève lit des paysages, identifiant ce qu'ils révèlent des atouts et des contraintes du milieu ainsi que de l'activité humaine, passée et présente. Il établit des liens entre l'espace et l'organisation des sociétés.

Il exprime à l'écrit et à l'oral ce qu'il ressent face à une œuvre littéraire ou artistique ; il étaye ses analyses et les jugements qu'il porte sur l'œuvre ; il formule des hypothèses sur ses significations et en propose une interprétation en s'appuyant notamment sur ses aspects formels et esthétiques. Il justifie ses intentions et ses choix expressifs, en s'appuyant sur quelques notions d'analyse des œuvres. Il s'approprie, de façon directe ou indirecte, notamment dans

le cadre de sorties scolaires culturelles, des œuvres littéraires et artistiques appartenant au patrimoine national et mondial comme à la création contemporaine.

Invention, élaboration, production

L'élève imagine, conçoit et réalise des productions de natures diverses, y compris littéraires et artistiques. Pour cela, il met en œuvre des principes de conception et de fabrication d'objets ou les démarches et les techniques de création. Il tient compte des contraintes des matériaux et des processus de production en respectant l'environnement. Il mobilise son imagination et sa créativité au service d'un projet personnel ou collectif. Il développe son jugement, son goût, sa sensibilité, ses émotions esthétiques.

Il connaît les contraintes et les libertés qui s'exercent dans le cadre des activités physiques et sportives ou artistiques personnelles et collectives. Il sait en tirer parti et gère son activité physique et sa production ou sa performance artistiques pour les améliorer, progresser et se perfectionner. Il cherche et utilise des techniques pertinentes, il construit des stratégies pour réaliser une performance sportive. Dans le cadre d'activités et de projets collectifs, il prend sa place dans le groupe en étant attentif aux autres pour coopérer ou s'affronter dans un cadre réglementé.

Pour mieux connaître le monde qui l'entoure comme pour se préparer à l'exercice futur de sa citoyenneté démocratique, l'élève pose des questions et cherche des réponses en mobilisant des connaissances sur :

- les principales périodes de l'histoire de l'humanité, situées dans leur chronologie, les grandes ruptures et les événements fondateurs, la notion de civilisation ;
- les principaux modes d'organisation des espaces humanisés ;
- la diversité des modes de vie et des cultures, en lien avec l'apprentissage des langues ;
- les éléments clés de l'histoire des idées, des faits religieux et des convictions ;
- les grandes découvertes scientifiques et techniques et les évolutions qu'elles ont engendrées, tant dans les modes de vie que dans les représentations ;
- les expressions artistiques, les œuvres, les sensibilités esthétiques et les pratiques culturelles de différentes sociétés ;
- les principaux modes d'organisation politique et sociale, idéaux et principes républicains et démocratiques, leur histoire et leur actualité ;
- les principales manières de concevoir la production économique, sa répartition, les échanges qu'elles impliquent ;
- les règles et le droit de l'économie sociale et familiale, du travail, de la santé et de la protection sociale.

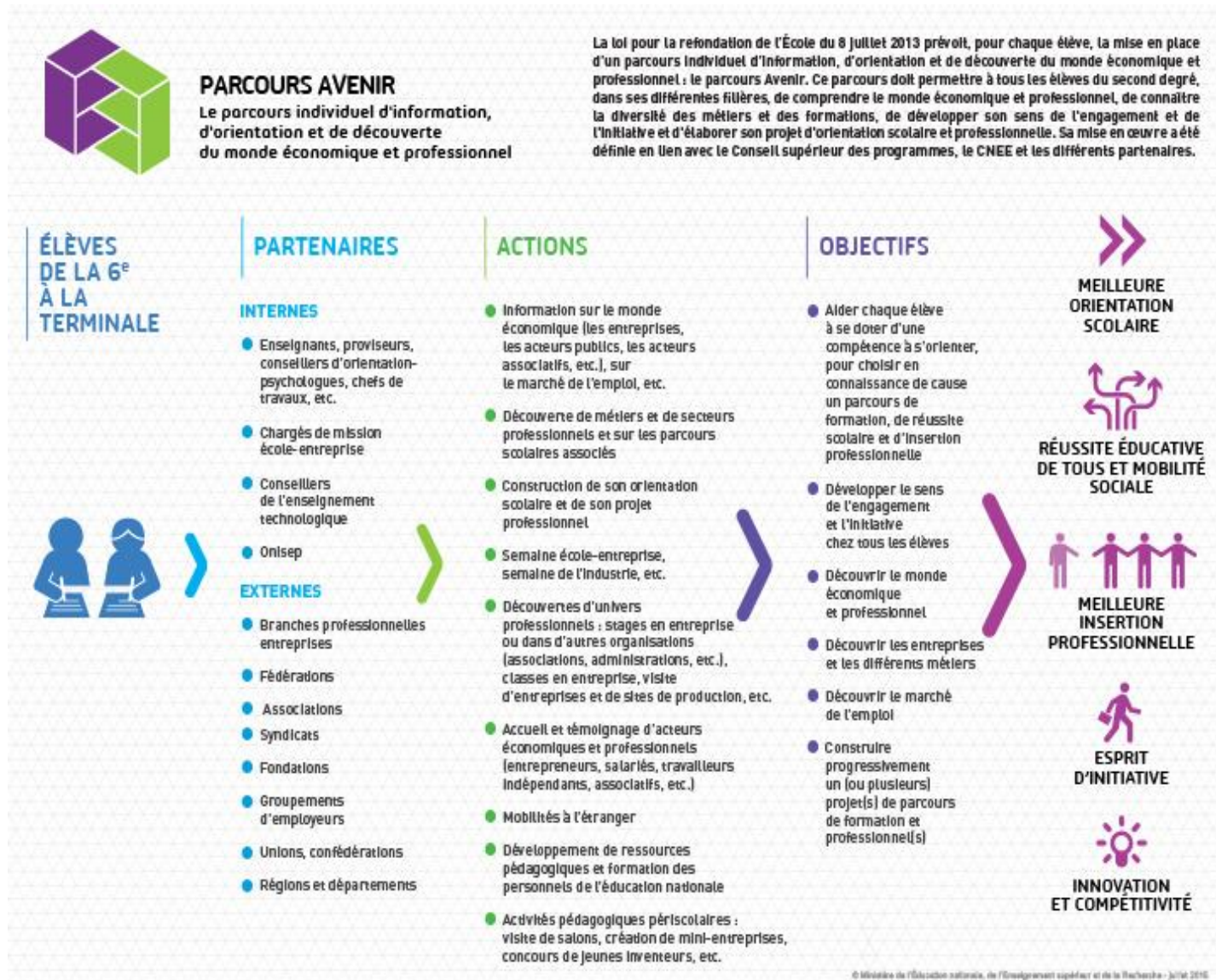
Le parcours Avenir

Télécharger le Parcours Avenir pour les équipes éducatives 2016 : <http://www.onisep.fr/Mes-infos-regionales/Franche-Comte/Equipes-educatives/Ressources-pour-le-Parcours-Avenir/Une-nouvelle-dynamique-pour-l-eleve>

Inscrit dans la loi d'orientation et de programmation pour la refondation de l'école de la république du 8 juillet 2013, le parcours individuel, d'information, d'orientation et de découverte du monde économique et professionnel est appelé "parcours Avenir". Ce parcours doit permettre aux élèves de la sixième à la terminale de construire progressivement, tout au long de leurs études secondaires, une véritable compétence à s'orienter et de développer l'esprit d'initiative et d'innover au contact d'acteurs économiques. Chaque élève, quelle que soit sa formation en voie générale, technologique ou professionnelle pourra en bénéficier.

- [\[Infographie\] Parcours Avenir : le parcours individuel d'orientation et de découverte du monde économique et professionnel](#)
- [Ses objectifs](#)
- [Ses spécificités](#)
- [Sa mise en œuvre](#)
- [Folios](#)

[Infographie] Parcours Avenir : le parcours individuel d'orientation et de découverte du monde économique et professionnel



Ses objectifs

Il contribue à permettre à l'élève de :

- **découvrir le monde économique et professionnel**
- **développer le sens de l'engagement et de l'initiative**
- **élaborer son projet d'orientation scolaire et professionnel**

Les parents sont associés aux différentes étapes du parcours.

Ses spécificités

- un ancrage disciplinaire défini en lien avec le socle commun de connaissances, de compétences et de culture et les programmes au collège et les programmes au lycée
- une inscription dans les enseignements pratiques interdisciplinaires au collège, notamment celui sur le monde économique et professionnel
- une individualisation du parcours pour chaque élève en fonction de ses besoins ;
- une prise en compte sur l'ensemble de la scolarité du second degré ;
- une finalité qui va au-delà de la préparation des choix d'orientation en fin de 3ème et vise l'acquisition d'une culture économique et professionnelle
- un questionnement des stéréotypes sociaux et sexués, qui enferment garçons et filles dans des choix prédéterminés

Sa mise en oeuvre

Le parcours Avenir se construit par le chef d'établissement en collaboration **avec toute l'équipe éducative**.

Les partenariats avec les milieux économiques, sociaux et professionnels permettent de consolider les acquis de connaissances et de compétences par :

- des actions de découverte (visites d'entreprise, forums, conférences et débats)
- des interventions de sensibilisation ou de formation (interventions de chefs d'entreprise ou de professionnels dans les classes dans le cadre de projets pédagogiques) ;
- des actions d'immersion en milieu professionnel (classe en entreprise, stages) ;
- des projets accompagnés (mini-entreprises, reportages sur des métiers).

Au collège

Le parcours Avenir s'adresse à tous les élèves de la classe de sixième à la classe de troisième, y compris lorsqu'ils suivent une scolarité en section d'enseignement général et professionnel adapté (SEGPA) ou dans une unité localisée pour l'inclusion scolaire (ULIS). Il vise l'acquisition de connaissances et de compétences destinées à favoriser une participation constructive à la future vie sociale et professionnelle du jeune collégien. Ce parcours contribue à donner du sens et à valoriser le contenu des apprentissages en favorisant le lien entre ces derniers et les démarches de découverte du monde socio-économique proposées aux élèves par les équipes éducatives.

L'élève s'informe des possibilités de formation et des voies d'accès aux divers champs professionnels qui s'offrent à lui après le collège. Le parcours organise la découverte par l'élève de la complexité de toute activité professionnelle, des savoirs et de l'expérience qu'elle requiert. Il doit favoriser l'engagement dans un projet individuel ou collectif en suscitant la créativité.

Au lycée

L'objectif du parcours Avenir est d'aider les élèves à construire un parcours de formation et d'orientation cohérent intégrant la préparation de l'après-bac, permettant ainsi aux élèves des trois voies de formation de réviser, d'affiner et de conforter les choix d'études - y compris par la voie de l'apprentissage - et les projets professionnels.

Dans la continuité du travail effectué en collège, il s'agit de combiner pour chaque niveau, les trois objectifs du parcours : la découverte du monde économique et professionnel, le développement de l'esprit d'initiative et de création, la formulation du choix d'orientation notamment dans le cadre de l'orientation active.

Folios

Folios valorise les expériences et compétences scolaires et extrascolaires des élèves et contribue à la diffusion des usages du numérique et à leur appropriation par les élèves, les professeurs et les membres de l'équipe éducative et les familles, dans le cadre de la stratégie numérique.

Le CNEE propose deux guides pratiques pour faciliter la relation école-entreprise

Le CNEE met à la disposition des entreprises et des équipes éducatives deux guides pratiques en vue de faciliter la construction partagée d'actions éducatives dans le cadre du parcours Avenir :

- Pour les entreprises : le guide "Entreprises pour l'École"
- Pour les équipes éducatives : le guide "École et entreprises"

[Pour télécharger les deux guides, consulter le site www.cnee.fr](http://www.cnee.fr)

Évaluation des élèves du CP à la 3^e

Un livret scolaire plus simple, un brevet plus complet

Dossier de presse

Mercredi 30 septembre 2015



Table des matières

Le nouveau livret scolaire	4
Aujourd'hui, à quoi ressemble le livret scolaire ?	4
À partir de 2016, à quoi ressemblera le livret scolaire ?	5
Les enseignants formés	6
Le bulletin périodique	7
Un brevet plus complet	8
Les principales nouveautés du brevet	8
Trois jours d'épreuves	8
Le brevet : avant / après	9
Une cérémonie républicaine de remise des brevets	9

Le nouveau livret scolaire

“ Evaluer est un geste professionnel des enseignants qui doit avant tout être compris des élèves.

Mais dans la majorité des cas, les évaluations sont aussi le premier point d'entrée des parents dans la scolarité de leurs enfants.

A ce titre, elles peuvent être sources d'incompréhensions.

” Rapport du jury de la conférence nationale sur l'évaluation des élèves

Aujourd'hui, les pratiques sur le territoire divergent, les documents communiqués aux parents sont extrêmement différents d'une école à une autre, parfois peu clairs. Le livret personnel de compétences, pourtant indispensable pour l'obtention du brevet, est tombé en désuétude du fait de son exceptionnelle complexité.

Le nouveau livret scolaire de l'école et du collège est un outil simple et précis pour rendre compte aux parents des acquis de leurs enfants et permettre ainsi une évaluation plus complète et exigeante. Suivant les recommandations de la conférence nationale sur l'évaluation des élèves, ce nouveau livret sera désormais accessible en ligne afin que parents et élèves puissent en prendre connaissance. L'application de saisie des notes et des appréciations, simple et ergonomique, est commune aux enseignants du premier et du second degré, du public et du privé.

Aujourd'hui, à quoi ressemble le livret scolaire ?

Ce sont deux objets :

- » **Un livret de compétences** créé localement, le plus souvent très complexe, pour le suivi des élèves à l'école élémentaire. À titre d'exemple, certains livrets pour les trois dernières années de l'école élémentaire (CE2, CM1, CM2) peuvent comporter jusqu'à 50 pages [ANNEXE 1] ;
- » **Le livret personnel de compétences (LPC) national** [ANNEXE 2], qui évalue sur une vingtaine de pages 98 compétences auxquelles s'ajoutent des attestations de maîtrise de connaissances et de compétences à 3 paliers (fin de CE1, fin de CM2, fin de 3^e.)

7

1 2 3 4 1 2 3 4 1 2 3 4

CE2 COMPÉTENCE 2 : LA PRATIQUE D'UNE LANGUE VIVANTE ÉTRANGÈRE

Écouter et comprendre : les consignes de classe
Écouter et comprendre : des mots familiers relatifs à lui-même
S'exprimer en utilisant des termes simples : reproduire une comptine, une chanson

CE2 COMPÉTENCE 3 : LES PRINCIPAUX ÉLÉMENTS DE MATHÉMATIQUES ET LA CULTURE SCIENTIFIQUE ET TECHNOLOGIQUE

LES PRINCIPAUX ÉLÉMENTS DE MATHÉMATIQUES

Nombres et calcul

Connaître, savoir écrire et nommer les nombres entiers jusqu'au millier.
Comparer, ranger, encadrer les nombres entiers jusqu'au million.
Décomposer les nombres entiers jusqu'au million, de différentes façons.
Connaître, savoir écrire et nommer les nombres entiers jusqu'au million.
Comparer, ranger, encadrer les nombres entiers jusqu'au million.
Décomposer les nombres entiers jusqu'au million, de différentes façons.
Connaître et utiliser des expressions telles que : double, moitié ou demi, triple, quart d'un nombre entier.
Connaître et utiliser certaines relations entre des nombres d'usage courant : entre 5, 10, 25, 50, 100, entre 10, 20 et 50.
Connaître le sens de l'addition.
Mémoriser et mobiliser les résultats des tables d'addition.
Calculer mentalement des sommes.
Calculer des sommes en ligne.
Effectuer un calcul pose de raddition.
Être capable d'estimer l'ordre de grandeur du résultat d'une addition et de vérifier sa vraisemblance.
Résoudre des problèmes relevant de l'addition.
Connaître le sens de la soustraction.
Mémoriser et mobiliser les résultats des tables de multiplication.

ANNEXE 1 - EXTRAIT D'UN LIVRET DE COMPÉTENCES

LIVRET PERSONNEL DE COMPÉTENCES

PALIER 2 • COMPÉTENCE 1 • LA MAÎTRISE DE LA LANGUE FRANÇAISE

DATE : _____ DATE : _____

S'exprimer à l'oral comme à l'écrit dans un vocabulaire approprié et précis
Prendre la parole en respectant le niveau de langue adapté.
Répondre à une question par une phrase complète à l'oral.
Prendre part à un dialogue : prendre la parole devant les autres, échanger autour, formuler et justifier un point de vue.
Dire de mémoire, de façon expressive, une dizaine de poèmes et de textes en prose

LIRE

Lire avec aisance (à haute voix, silencieusement) un texte
Lire seul des textes du patrimoine et des œuvres intégrales de la littérature de jeunesse, adaptés à son âge
Lire seul et comprendre un énoncé, une consigne
Dégager le thème d'un texte
Replier dans un texte des informations explicites
Interpréter des informations nouvelles (implicites)
Repérer les effets de choix formels (emploi de certains mots, utilisation d'un niveau de langue)
Utiliser ses connaissances pour réfléchir sur un texte, mieux le comprendre
Effectuer, seul, des recherches dans des ouvrages documentaires (livres, produits multimédia)
Se repérer dans une bibliothèque, une médiathèque

ÉCRIRE

Copier sans erreur un texte d'au moins quinze lignes en lui donnant une présentation adaptée
Utiliser ses connaissances pour réfléchir sur un texte, mieux l'écrire
Répondre à une question par une phrase complète à l'écrit
Rédiger un texte d'une quinzaine de lignes (récit, description, dialogue, texte poétique, compte rendu) en utilisant ses connaissances en vocabulaire et en grammaire

ÉTUDE DE LA LANGUE : VOCABULAIRE

Comprendre des mots nouveaux et les utiliser à bon escient
Maîtriser quelques relations de sens entre les mots
Maîtriser quelques relations concernant la forme et le sens des mots
Savoir utiliser un dictionnaire papier ou numérique

ÉTUDE DE LA LANGUE : GRAMMAIRE

Distinguer les mots selon leur nature
Maîtriser les fonctions des mots dans la phrase
Conjuguer les verbes, utiliser les temps à bon escient

ÉTUDE DE LA LANGUE : ORTHOGRAPE

Maîtriser l'orthographe grammaticale
Maîtriser l'orthographe lexicale
Orthographier correctement un texte simple de dix lignes - lors de sa rédaction ou de sa dictée - en se référant aux règles connues d'orthographe et de grammaire ainsi qu'à la connaissance du vocabulaire

La compétence 1 est validée au palier 2 le : _____

8 / 25


ANNEXE 2 - EXTRAIT DU LIVRET PERSONNEL DE COMPÉTENCES

À partir de 2016, à quoi ressemblera le livret scolaire ?

Désormais, les élèves n'auront qu'un seul document ;

- » **À la fin de chaque trimestre, un bulletin** détaillant :
 - » au recto, le niveau des élèves par matière [ANNEXE 3] et
 - » au verso, les appréciations générales et les projets menés [ANNEXE 4].
 - » Ce modèle national est construit sur un format identique du CP à la 3^e ;
- » **À la fin de chaque cycle (CE2, 6^e, 3^e), une fiche dressant un bilan global sur les 8 champs d'apprentissage du socle** (langue française à l'oral et à l'écrit ; langages mathématiques, scientifiques et informatiques ; représentations du monde et activité humaine ; langues étrangères et régionales ; systèmes naturels et systèmes techniques ; formation de la personne et du citoyen ; langages des arts et du corps ; méthodes et outils pour apprendre) grâce à un indicateur simple : **maîtrise insuffisante, fragile, satisfaisante ou très bonne**. [ANNEXE 5]


À la fin de la scolarité obligatoire, les parents disposeront d'un dossier simple d'une trentaine de bulletins.

 [Académie] [Collège] [Adresse] [Code postal] [Ville] [Téléphone] [Courriel]	2	CP	CE1	CE2	[Logo/Visuel de l'établissement]
	3	CM1	CM2	6 ^e	
	4	5 ^e	4 ^e	3 ^e	
	Année scolaire [aaaa-aaaa] Bilan [trimestriel / semestriel] du cycle 4 - [n°/n] [trimestre / semestre] [Prénom] [Nom] Né(e) le [jj/mm/aaaa] Professeur principal : [Civ] [Nom] Classe de 5 ^e				
Suivi des acquis scolaires de l'élève					
	Éléments du programme travaillés durant la période (connaissances, compétences)	Acquisitions, progrès et difficultés éventuelles		Moyenne de l'élève	Moyenne de Classe
Français [Civ] [Nom]	-				
Mathématiques [Civ] [Nom]	-				
Histoire-Géographie / Enseignement moral et civique [Civ] [Nom]	-				
Langue vivante 1 [Langue concernée] [Civ] [Nom]	-				
Langue vivante 2 [Langue concernée] [Civ] [Nom]	-				
Éducation physique et sportive [Civ] [Nom]	-				
Arts plastiques [Civ] [Nom]	-				
Éducation musicale [Civ] [Nom]	-				
Sciences de la Vie et de la Terre [Civ] [Nom]	-				
Technologie [Civ] [Nom]	-				
Physique-Chimie [Civ] [Nom]	-				
Enseignement(s) de complément [Latin / Langue et culture régionales] [Civ] [Nom]	-				

ANNEXE 3 - FUTUR BULLETIN DE 5^E (RECTO)

Enseignements pratiques interdisciplinaires : projets réalisés et implication de l'élève	[Titulaire de l'EP] [Thématique interdisciplinaire] [Civ-Nom - Disc. / Civ-Nom - Disc.]
Accompagnement personnalisé : actions réalisées et implication de l'élève	[Titulaire de l'action] [Civ-Nom - Disc.]
Parcours éducatifs : projet(s) mis en œuvre et implication de l'élève	[Titulaire de l'action] [Civ-Nom - Disc.]
Parcours avenir :	
Parcours citoyen :	
Parcours éducation artistique et culturelle :	
Bilan de l'acquisition des connaissances et compétences	
Synthèse de l'évolution des acquis scolaires et conseils pour progresser :	
Communication avec la famille	
Vie scolaire (assiduité, ponctualité ; respect du règlement intérieur ; participation à la vie de l'établissement) :	Date, nom et signature du chef de l'établissement
Retards : [] Absences justifiées par les responsables légaux : [] demi-journées Absences non justifiées par les responsables légaux : [] demi-journées Nombre d'heures de cours manquées du fait de ses absences, justifiées ou non justifiées : [] heure(s)	
Visa de la famille	Date, nom et signature des responsables légaux

ANNEXE 4 - FUTUR BULLETIN DE 5^E (VERSO)

 [Académie] [Collège] [Adresse] [Code postal] [Ville] [Téléphone] [Courriel]	2	CP	CE1	CE2	[Logo/Visuel de l'établissement]
	3	CM1	CM2	6 ^e	
	4	5 ^e	4 ^e	3 ^e	

Année scolaire [aaaa-aaaa]
[Prénom] [Nom]
 Né(e) le [jj/mm/aaaa]
 Professeur principal : [Civ] [Nom]
 Classe de 6^e

Maîtrise des composantes du socle en fin de cycle 3

	Maîtrise insuffisante	Maîtrise fragile	Maîtrise satisfaisante	Très bonne maîtrise
Langue française à l'oral et à l'écrit				
Langages mathématiques, scientifiques et informatiques				
Représentations du monde et activité humaine				
Langues étrangères et régionales				
Systèmes naturels et systèmes techniques				
Langages des arts et du corps				
Formation de la personne et du citoyen				
Méthodes et outils pour apprendre				

Synthèse des acquis scolaires de l'élève en fin de cycle 3

Visa du professeur principal [Prénom] [Nom] [jj/mm/aaaa] Signature	Visa du principal du collège [Prénom] [Nom] [jj/mm/aaaa] Signature Cachet du collège	Visa des parents ou du responsable légal Pris connaissance le : [jj/mm/aaaa] Signature
---	--	---

ANNEXE 5 - FUTURE FICHE DE FIN DE CYCLE

Former les enseignants à l'évaluation, la 1^{re} recommandation de la conférence nationale sur l'évaluation des élèves

« La conférence nationale sur l'évaluation des élèves a fait de la formation de la communauté éducative à l'évaluation sa première recommandation. Le jury recommande que les résultats les plus significatifs de la recherche soient systématiquement présentés aux enseignants au cours de leur formation initiale et tout au long de leur carrière. »

L'année 2015-2016 se caractérise par un effort inédit de formation et d'accompagnement des équipes pédagogiques. Tous les enseignants de collège bénéficieront de huit journées de formation organisées selon une logique de proximité. Une partie des formations sera consacrée aux pratiques d'évaluation des acquis des élèves.

Le bulletin périodique

Le bulletin périodique est un outil simple et précis. Il indique aux parents les éléments du programme sur lequel leur enfant est évalué.

Comme aujourd'hui, du CP au CM2, l'enseignant situe l'élève dans chaque matière sur des objectifs d'apprentissage : non atteints, partiellement atteints, atteints, dépassés.

A partir de la classe de 6^e, les moyennes sont introduites dans les bulletins trimestriels.

EXEMPLE EN PRIMAIRE (CLASSE DE CM2)

Domaines d'enseignement	Eléments du programme travaillés durant la période (connaissances/compétences)	Acquisitions, progrès et difficultés éventuelles	Objectifs d'apprentissage			
			Non atteints	Partiellement atteints	Atteints	Dépassés
Mathématiques	Nombres et calcul	- Fractions simples - Nombres décimaux		X		
	Grandeurs et mesures	- Longueurs - Aires - Angles			X	
	Espace et géométrie	- Figures géométriques (triangle et cercle)			X	

EXEMPLE AU COLLÈGE (CLASSE DE 3E)

	Eléments du programme travaillés durant la période (connaissances/compétences)	Acquisitions, progrès et difficultés éventuelles	Moyenne de l'élève	Moyenne de classe
Mathématiques Mme Françoise Dupont	- Théorème de Thalès - Liens fractions / pourcentage / proportions	Les résultats du premier trimestre se confirment. Encore quelques progrès à accomplir sur l'application des théorèmes en géométrie.	14,3	12,8

Quid des notes ?

Les notes ne sont supprimées ni en primaire, ni au collège. La liberté est laissée aux équipes enseignantes. Ainsi, le tiers d'enseignants utilisant encore les notes en primaire pourront poursuivre les exercices notés ; les « collèges sans notes » pourront par ailleurs poursuivre leur expérience.

Quelles données sont conservées par l'Education nationale ?

Les bulletins périodiques ne sont accessibles par l'Education nationale que pendant la durée du cycle. Seuls les bilans globaux de fin de cycle suivent les élèves jusqu'au terme de leur scolarité au collège.

“L'évaluation doit permettre de mesurer le degré d'acquisition des connaissances et des compétences ainsi que la progression de l'élève.”
Rapport annexé à la loi de refondation de l'Ecole de la République

Un brevet plus complet

Les principales nouveautés du brevet

- » **La physique-chimie, les sciences de la vie et de la terre et la technologie sont désormais évaluées** lors d'une épreuve terminale.
- » **8 heures d'épreuves écrites** contre 7 heures aujourd'hui.
- » **Des épreuves écrites et orale rassemblées** au cours de la dernière semaine du mois de juin.
- » **Une cérémonie républicaine de remise des diplômes** aux élèves le premier mercredi de l'année scolaire suivant l'obtention du brevet.

“ Dans le cadre de la grande consultation organisée en 2014 sur le projet de socle commun de connaissances, de compétences et de culture, 64,1 % des enseignants de collège se sont déclarés contre la disparition des épreuves écrites du diplôme national du brevet. ”

Trois jours d'épreuves

Deux jours d'épreuves écrites

Le premier jour : **le français** (3h) et **l'histoire-géographie-enseignement moral et civique** (2h)

- » Un thème en fil rouge
- » Des questions identifiées pour chaque discipline
- » Un travail de rédaction et d'argumentation
- » Une dictée

Le deuxième jour : une nouvelle épreuve écrite de 3 heures portant sur les programmes de **mathématiques** (2 heures) et de **sciences expérimentales et de technologie** (1 heure)

- » Un thème en fil rouge
- » Des questions identifiées pour chaque discipline
- » Un exercice de programmation informatique, en lien avec les nouveaux programmes de mathématiques et de technologie.

Une épreuve orale

Une nouvelle épreuve orale de 15 minutes (10 minutes d'exposé et 5 minutes d'entretien)

- » La maîtrise de la langue au cœur de cette nouvelle épreuve : la qualité de l'expression orale vaut pour la moitié des points.
- » Des collégiens impliqués : l'élève présente un projet interdisciplinaire qu'il a conduit dans le cadre des enseignements pratiques interdisciplinaires ou des parcours d'éducation artistique et culturelle, avenir et citoyen ; l'élève choisit le projet qu'il souhaite présenter ; l'évaluation du travail fait et des connaissances acquises dans le cadre du projet vaut pour la moitié des points.
- » De nouvelles compétences évaluées, adaptées aux exigences de la poursuite d'études et du monde actuel : expression orale, conduite de projet, travail en équipe, autonomie.

À partir de 2016	Actuellement
<p>Le contrôle continu représente 400 points.</p> <p>Chacun des 8 champs d'apprentissage du socle commun apporte un nombre de points à l'élève, arrêté lors du conseil de classe du 3^e trimestre de la classe de 3^e :</p> <ul style="list-style-type: none"> » Maîtrise insuffisante (10 points) » Maîtrise fragile (20 points) » Maîtrise satisfaisante (35 points) » Très bonne maîtrise (50 points) <p>Le contrôle final représente 300 points.</p> <ul style="list-style-type: none"> » Le français, l'histoire-géographie et l'enseignement moral et civique sont évalués sur 100 points ; » Les mathématiques, les SVT, la physique-chimie et la technologie sont évaluées sur 100 points ; » L'épreuve orale est évaluée sur 100 points. <p>L'élève est reçu s'il cumule 350 points sur les 700.</p> <p>Il obtient la mention :</p> <ul style="list-style-type: none"> » <i>assez bien</i> s'il cumule plus de 420 points, » <i>bien</i> s'il cumule plus de 490 points, » <i>très bien</i> s'il cumule plus de 560 points. 	<p>Le contrôle continu représente 200 points.</p> <p>On additionne les notes obtenues en contrôle continu tout au long de l'année en classe de 3^e dans l'ensemble des disciplines à l'exception de l'histoire-géographie : <i>français, mathématiques, LV1, LV2, SVT, physique-chimie, arts plastiques, musique, technologie, EPS.</i></p> <p>L'élève doit par ailleurs attester de sa maîtrise de l'ensemble des domaines du socle commun pour obtenir le diplôme national du brevet (livret personnel de compétences.)</p> <p>Le contrôle final représente 160 points.</p> <ul style="list-style-type: none"> » Le français sur 40 points ; » Les mathématiques sur 40 points ; » L'histoire-géographie-éducation civique sur 40 points ; » L'histoire des arts sur 40 points. <p>L'élève est reçu s'il cumule 180 points sur les 360 et s'il a obtenu la validation de la maîtrise des compétences du socle commun.</p> <p>Il obtient la mention :</p> <ul style="list-style-type: none"> » <i>assez bien</i> s'il cumule plus de 216 points, » <i>bien</i> s'il cumule plus de 252 points, » <i>très bien</i> s'il cumule plus de 288 points.

Une cérémonie républicaine de remise des brevets

Le diplôme national du brevet met pour la première fois les élèves en situation d'examen. Il sanctionne la formation suivie tout au long de la scolarité à l'école et au collège. Véritable examen, il se déroule anonymement, porte sur les mêmes sujets nationaux, marque l'égalité de traitement entre tous les jeunes. Moment symbolique, il marque l'entrée dans une autre scolarité.

C'est pourquoi, la ministre souhaite qu'une cérémonie républicaine de remise des diplômes du brevet soit désormais organisée à chaque rentrée pour les lauréats dans leur collège.

La ministre a demandé aux autorités académiques, en lien avec les établissements scolaires et les élus du territoire - maires, conseillers départementaux... - d'organiser chaque année, le premier mercredi de l'année scolaire, une remise officielle des brevets obtenus l'année précédente.

Cette cérémonie rassemblera la communauté éducative et les élus autour des élèves qui achèvent leur parcours scolaire commun. Elle permettra de dire le rôle essentiel de l'école dans la République et de féliciter les élèves qui ont obtenu leur premier diplôme. Elle donnera à voir aux élèves qui les suivent au collège des modèles de réussite.

“ Le diplôme national du brevet sanctionne la formation acquise à l'issue de la scolarité suivie dans les collèges (...). Il atteste la maîtrise du socle commun de connaissances, de compétences et de culture. ”

Code de l'Éducation



Liberté • Égalité • Fraternité
RÉPUBLIQUE FRANÇAISE

MINISTÈRE
DE L'ÉDUCATION
NATIONALE, DE
L'ENSEIGNEMENT
SUPÉRIEUR ET DE
LA RECHERCHE